



# DIÁRIO OFICIAL

## MUNICÍPIO DE RIO BRILHANTE

Conforme Lei Municipal

[www.riobrilhante.ms.gov.br](http://www.riobrilhante.ms.gov.br) | [www.imprensaoficialmunicipal.com.br/rio\\_brilhante](http://www.imprensaoficialmunicipal.com.br/rio_brilhante)

Sexta-feira, 14 de novembro de 2025

Ano II | Edição nº 443A

Página 1 de 91

### SUMÁRIO

<b>Poder Executivo</b> .....	2
<b>Licitações e Contratos</b> .....	2
Chamamento Público .....	2
<b>Outros Atos</b> .....	3

### EXPEDIENTE

O Diário Oficial do Município de Rio Brilhante, veiculado exclusivamente na forma eletrônica, é uma publicação das entidades da Administração Direta e Indireta deste Município, sendo referidas entidades inteiramente responsáveis pelo conteúdo aqui publicado.

### ACERVO

As edições do Diário Oficial Eletrônico de Rio Brilhante poderão ser consultadas através da internet, por meio do seguinte endereço eletrônico: [www.riobrilhante.ms.gov.br](http://www.riobrilhante.ms.gov.br)

Para pesquisa por qualquer termo e utilização de filtros, acesse [www.imprensaoficialmunicipal.com.br/rio\\_brilhante](http://www.imprensaoficialmunicipal.com.br/rio_brilhante). As consultas e pesquisas são de acesso gratuito e independente de qualquer cadastro.

### ENTIDADES

#### **Prefeitura Municipal de Rio Brilhante**

CNPJ 03.681.582/0001-07  
Rua Athayde Nogueira, 1033  
Telefone: 0800 100 2609  
Site: [www.riobrilhante.ms.gov.br](http://www.riobrilhante.ms.gov.br)

#### **Instituto de Previdência Social dos Funcionários Municipais Rio Brilhante - MS**

CNPJ 15.554.850/0001-09  
Rua Prefeito Athayde Nogueira, n.º 979, Centro  
Telefone: (67) 3452-8904  
Site: [www.prevbrihante.ms.gov.br](http://www.prevbrihante.ms.gov.br)

#### **Câmara Municipal de Rio Brilhante – MS**

CNPJ 15.469.471/0001-10  
Rua Athayde Nogueira, 1207  
Telefone: (67) 3452-7895  
Site: [www.camarariobrilhante.ms.gov.br](http://www.camarariobrilhante.ms.gov.br)



Diário Oficial Assinado Eletronicamente com Certificado Padrão ICPBrasil, em conformidade com a MP nº 2.200-2, de 2001

O Município de Rio Brilhante garante a autenticidade deste documento, desde que visualizado através do site [www.riobrilhante.ms.gov.br](http://www.riobrilhante.ms.gov.br)

Compilado e também disponível em [www.imprensaoficialmunicipal.com.br/rio\\_brilhante](http://www.imprensaoficialmunicipal.com.br/rio_brilhante)



# DIÁRIO OFICIAL

## MUNICÍPIO DE RIO BRILHANTE

Conforme Lei Municipal

Sexta-feira, 14 de novembro de 2025

Ano II | Edição nº 443A

Página 2 de 91

### PODER EXECUTIVO

#### Licitações e Contratos

#### Chamamento Público

### AVISO DE ALTERAÇÃO

**CHAMAMENTO/CREDENCIAMENTO Nº 004/2025**

**INEXIGIBILIDADE DE LICITAÇÃO Nº 018/2025**

**PROCESSO ADMINISTRATIVO Nº 115/2025**

**O MUNICÍPIO DE RIO BRILHANTE - MS**, torna público, através da Comissão de Processamento e Julgamento designada pela Portaria nº 290, de 24 de setembro de 2025, a existência do 1º (primeiro) **adendo** ao edital e anexos do **CHAMAMENTO/CREDENCIAMENTO Nº 004/2025**, a abertura se realizará no dia **28 de novembro de 2025**, às 09:00 horas (Horário de Brasília - DF), objetivando a seleção de empresa do ramo da construção civil interessada no desenvolvimento, construção e comercialização de unidades habitacionais de interesse social (casas) no âmbito do Programa Minha Casa Minha Vida - PMCMV - CIDADES - TERRENOS, com recursos do FGTS, em terreno de propriedade do município de Rio Brilhante - MS, para atendimento de famílias com prioridade de indicação pelo ente público, nos termos da Lei Federal Nº 14.620/2023, Portaria Ministérios das Cidades nº 1.295 de 05 de outubro de 2023, Instrução Normativa do Ministério das Cidades nº 48 de 19 de dezembro de 2022, Resolução nº 702 de 04 de outubro de 2012 do Conselho Curador do FGTS, e demais normas complementares, resoluções, instruções normativas, especificações e valores máximos vigentes pertinentes ao Programa, bem como de acordo com as Leis Municipais, nos princípios de direito administrativo, aplicando-se no que couber a Lei Federal nº 14.133/2021, conforme as condições previstas neste Edital. O cadastro da documentação ocorrerá no **(LINK): [www.bll.org.br](http://www.bll.org.br)**. Demais esclarecimentos poderão ser solicitados por meio do e-mail **licitacao@riobrilhante.ms.gov.br**, bem como presencialmente no endereço **Rua Prefeito Athayde Nogueira, nº 1.033 - Centro, Rio Brilhante/MS**. Também estão disponíveis os contatos via **celular/WhatsApp (67) 9.9687-1038**, no horário de atendimento das **07h00 às 13h00**. As informações podem ser consultadas ainda no **Portal da Transparência**, disponível no site [www.riobrilhante.ms.gov.br](http://www.riobrilhante.ms.gov.br).

Rio Brilhante/MS, 14 de novembro de 2025.

**Ana Flávia Cardoso da Silva Meazza**

**Presidente da Comissão de Processamento e Julgamento**

**Portaria nº 290/2025**



# DIÁRIO OFICIAL

## MUNICÍPIO DE RIO BRILHANTE

Conforme Lei Municipal

Sexta-feira, 14 de novembro de 2025

Ano II | Edição nº 443A

Página 3 de 91

Outros Atos



# PDTIC-PMRB

PLANO DIRETOR DE TECNOLOGIA DA INFORMAÇÃO E COMUNICAÇÃO DA  
PREFEITURA MUNICIPAL DE RIO BRILHANTE / MS

2025-2029

Versão 1.1  
2025 elaboração  
2025-2029



# DIÁRIO OFICIAL

## MUNICÍPIO DE RIO BRILHANTE

Conforme Lei Municipal

Sexta-feira, 14 de novembro de 2025

Ano II | Edição nº 443A

Página 4 de 91



### Gestão 2025-2028

**Lucas Centenaro Foroni**

Prefeito Municipal

**Hugo Koji Suekame**

Secretário Municipal de Governança e Planejamento

### EQUIPE RESPONSÁVEL

#### Elaboração

**Airton Junior Venancio**

Gestor de Divisão de Sistemas e Inovação

#### Revisão

**Rafael Alves costa**

Assessor Executivo I

### EQUIPE DELIBERATIVA

Nomeada pela Portaria Nº 298, de 03 de outubro de 2025 Comissão Especial de Segurança de Dados e Tecnologia da Informação e Comunicação – **COSDAT**

**Airton Junior Venancio**

Encarregado de Proteção de Dados – DPO

**Rodrigo Quinhone Veiga Durais**

Governança de Tecnologia da Informação e Comunicação – GTIC

**Rafael Alves Costa**

Secretaria Municipal de Governo – SEGOV

**Bruno Rocha Silva**

Procuradoria-Geral do Município – PGM

Versão 1.1  
2025 elaboração  
2025-2029



# DIÁRIO OFICIAL

## MUNICÍPIO DE RIO BRILHANTE

Conforme Lei Municipal

Sexta-feira, 14 de novembro de 2025

Ano II | Edição nº 443A

Página 5 de 91



### Sumário

1	APRESENTAÇÃO.....	9
2	INTRODUÇÃO .....	10
2.1	Identificação do município de Rio Brilhante .....	10
2.2	Abrangência populacional .....	11
2.3	Alfabetização e nível de instrução municipal. ....	11
3	DIAGNOSTICO SITUACIONAL.....	12
3.1	Rede de prédios de serviço público .....	12
3.2	Infraestrutura e equipamentos.....	13
3.2.1	Rede: 13	
3.2.2	Equipamentos: .....	13
3.2.3	Das deficiências: .....	15
3.3	Usuários, servidores e cidadão: .....	15
4	OBJETIVO, JUSTIFICATIVA, ABRANGÊNCIA, PLANOS.....	17
4.1	Objetivo.....	17
4.1.1	Objetivo específico: .....	17
4.2	Abrangência .....	17
4.3	Vigência.....	18
4.3.1	Projetos derivados.....	18
5	MISSÃO, VISÃO E VALORES .....	19
5.1	Missão .....	19
5.2	Visão.....	19
5.3	Valores .....	19
6	ESTRUTURA DE TECNOLOGIA DA INFORMAÇÃO .....	20
6.1	Estrutura organizacional da unidade de TI .....	20
6.2	Departamento de Tecnologia da Informação.....	20
6.3	Mapa Estratégico de TIC .....	21
6.4	Análise SWOT .....	24
7	LEVANTAMENTO DE NECCESSIDADES .....	25
7.1	Matriz GUT .....	25
7.1.1	Identificação das Necessidades e Problemas: .....	26
7.1.2	Avaliação dos Critérios: .....	26
7.1.3	Priorização das Ações: .....	27
7.1.4	Alocação de Recursos: .....	27

PLANO DIRETOR TECNOLOGIA DA INFORMAÇÃO E COMUNICAÇÃO | 2025-2029 | Página | 3



# DIÁRIO OFICIAL

## MUNICÍPIO DE RIO BRILHANTE

Conforme Lei Municipal

Sexta-feira, 14 de novembro de 2025

Ano II | Edição nº 443A

Página 6 de 91



7.1.5	Monitoramento e Ajuste:	27
8	VISÃO ESTRATÉGICA DA TIC PARA O SETOR PÚBLICO	28
8.1	Hierarquia setorial geral	28
8.1.1	Governança de Tecnologia da Informação e Comunicação (GTIC)	28
8.1.2	Secretaria Municipal de Governança e Planejamento (SEGOV)	29
8.1.3	Gerente ou Gestor de Divisão de Governança de TIC	30
8.1.4	Diretor ou Gestor de Núcleo de TIC	30
8.1.5	Analista de Infraestrutura e Suporte Técnico de TIC	31
8.1.6	Técnicos	32
8.1.7	Divisão de Tarefas e Colaboração	32
8.1.8	Importância da Hierarquia	33
8.2	A Comissão de Segurança de Dados e Tecnologia da Informação (COSDATI)	33
8.3	Logística de aquisições	35
8.4	Treinamento	36
8.4.1	Treinamento para Usuários de TI	36
8.4.2	Treinamento para Profissionais de TI	37
8.4.3	Impacto do Treinamento na Instituição Pública	38
8.5	Logística de Manutenção de Equipamentos de TIC	38
8.5.1	Inventário e Monitoramento de Equipamentos	38
8.5.2	Planejamento de Manutenção Preventiva	39
8.5.3	Gestão de Manutenção Corretiva	40
8.5.4	Contratação e Gestão de Serviços Terceirizados	44
8.5.5	Gestão de Peças de Reposição e Estoque	44
8.5.6	Documentação e Análise de Dados	44
8.5.7	Impacto na Operacionalidade e Custos	45
9	METODOLOGIA E DEFINIÇÃO DO ESCOPO DE PROJETOS DE TIC	45
9.1.1	Objetivos do Projeto:	45
9.1.2	Cronograma:	45
9.1.3	Responsáveis:	45
9.1.4	Priorização:	46
9.1.5	Cerimônias:	46
9.1.6	Escolha da Metodologia Adequada	46
9.2	Gestão de Riscos e Mudanças	46
9.2.1	Gestão de Riscos:	46



# DIÁRIO OFICIAL

## MUNICÍPIO DE RIO BRILHANTE

Conforme Lei Municipal

Sexta-feira, 14 de novembro de 2025

Ano II | Edição nº 443A

Página 7 de 91



9.2.2	Gestão de Mudanças:.....	47
9.3	Colaboração e Comunicação.....	47
9.3.1	Incentivo à Colaboração:.....	47
9.3.2	Cultura de Gestão de Riscos e Mudanças: .....	48
9.4	Terceirização e Uso de Ferramentas Avançadas .....	48
9.4.1	Terceirização de Demandas: .....	48
9.4.2	Ferramentas de Gestão de Projetos:.....	48
9.4.3	Revisão e Melhoria Contínua .....	48
10	GESTÃO DE RECURSOS FINANCEIROS .....	49
10.1	Centros de Custo na TIC.....	49
10.1.1	Da Organização e considerações ao PDTIC .....	49
10.1.2	Organização do Centro de Custos .....	50
10.1.3	Estruturação do Centro de Custos .....	51
10.2	Priorizar recursos .....	52
10.2.1	Cálculo ROI .....	53
10.2.2	Desafios do Cálculo de ROI em TIC.....	54
11	EIXO E METAS DE 2025 A 2029 .....	55
11.1	EIXO E METAS.....	57
11.1.1	Infraestrutura de Rede de Internet .....	57
11.1.2	Gestão de recuso de dados, sistemas de informação e políticas públicas .....	60
11.1.3	Programa de modernização de recursos tecnológicos .....	62
11.1.4	Segurança pública com dados .....	66
11.1.5	Gestão de administrativa .....	68
11.1.6	Cidade Conectada.....	71
11.1.7	Treinamentos e Simpósios .....	76
11.1.8	Suporte técnico ao Usuário .....	78
11.1.9	Gestão de Recursos Humanos, Materiais, Financeiros. ....	81
11.1.10	Cibersegurança .....	84
12	CONSIDERAÇÕES FINAIS.....	89



# DIÁRIO OFICIAL

## MUNICÍPIO DE RIO BRILHANTE

Conforme Lei Municipal

Sexta-feira, 14 de novembro de 2025

Ano II | Edição nº 443A

Página 8 de 91



### LISTA DE FIGURAS

Figura 1 Mapa das Macrorregiões de Saúde de Mato Grosso do Sul com detalhamento dos municípios Fonte: SES/MS .....	11
Figura 2 - Mapa Estratégico de Planejamento.....	22
Figura 3 Análise de SWOT .....	25





# DIÁRIO OFICIAL

## MUNICÍPIO DE RIO BRILHANTE

Conforme Lei Municipal

Sexta-feira, 14 de novembro de 2025

Ano II | Edição nº 443A

Página 9 de 91



### LISTA DE TABELAS

Tabela 1 Critérios Para Priorização das Demandas do Pdti .....	27
Tabela 2 Regularidade de Manutenção Preventiva .....	39
Tabela 3 Prioridade para Manutenção Corretiva de Hardware.....	41
Tabela 4 Prioridade para Manutenção Corretiva de Software .....	41



# DIÁRIO OFICIAL

## MUNICÍPIO DE RIO BRILHANTE

Conforme Lei Municipal

Sexta-feira, 14 de novembro de 2025

Ano II | Edição nº 443A

Página 10 de 91



### LISTA DE ABREVIações

- TIC** – Tecnologia da Informação e Comunicação
- TI** – Tecnologia da Informação
- GTIC** – Governança de Tecnologia da Informação e Comunicação
- COSDATI** – Comissão de Segurança de Dados e Tecnologia da Informação
- PDTIC** – Plano Diretor de Tecnologia da Informação e Comunicação
- LGPD** – Lei Geral de Proteção de Dados
- ANPD** – Agência Nacional de Proteção de Dados
- ETP** – Estudo Técnico Preliminar
- TR** – Termo de Referência
- PPA** – Plano Plurianual
- LDO** – Lei de Diretrizes Orçamentárias
- LOA** – Lei Orçamentária Anual
- SEGOV** – Secretaria Municipal de Governança e Planejamento
- SLA** – Service Level Agreement (Acordo de Nível de Serviço)
- SLO** – Service Level Objective (Objetivo de Nível de Serviço)
- ROI** – Return on Investment (Retorno sobre o Investimento)



# DIÁRIO OFICIAL

## MUNICÍPIO DE RIO BRILHANTE

Conforme Lei Municipal

Sexta-feira, 14 de novembro de 2025

Ano II | Edição nº 443A

Página 11 de 91



### 1 APRESENTAÇÃO

A Tecnologia da Informação e Comunicação (TIC) é eixo estratégico da gestão pública. Para orientar investimentos, padronizar processos e elevar a qualidade dos serviços ao cidadão, este Plano Diretor de TIC (PDTIC) define visão, objetivos, diretrizes e carteira de iniciativas para 2025–2029, alinhados às prioridades do governo municipal e às boas práticas de governança e segurança da informação.

A crescente especificidade dos produtos e soluções no mercado de TIC demanda investimentos significativos, elevando a importância do planejamento estratégico na escolha e definição adequada das soluções a serem adquiridas. A TIC não é mais apenas uma ferramenta de suporte administrativo; evoluiu para desempenhar um papel estratégico nas instituições, tornando-se um fator crítico de sucesso.

O Plano Diretor de Tecnologia da Informação e Comunicação (PDTIC) é fundamental para estabelecer metas e objetivos alinhados aos diversos setores de um órgão público. Este planejamento visa conciliar a visão da administração pública com as necessidades específicas de cada setor, unificando perspectivas e formulando uma estratégia coesa.

Ao estabelecer metas e objetivos claros, ele fornece as ferramentas necessárias para orientar os gestores em decisões cruciais, melhorando o desempenho coletivo e refletindo em serviços de maior qualidade para os cidadãos.

A comunicação intersetorial é imperativa durante a fase de planejamento, tanto em órgãos públicos quanto em empresas privadas. Nesse estágio, os líderes tomam decisões, estabelecem metas específicas para cada setor e elaboram ações compartilhadas. A estratégia é criar responsabilidade conjunta, definindo claramente as responsabilidades de cada setor e atribuindo a cada indivíduo um papel específico na execução de projetos, tudo baseado na visão da administração pública atual.

Além disso, o PDTIC não apenas foca na tecnologia da informação, mas também na comunicação, integrando ambos os aspectos para uma estratégia mais abrangente e coesa. A inclusão da comunicação no planejamento permite uma melhor integração



# DIÁRIO OFICIAL

## MUNICÍPIO DE RIO BRILHANTE

Conforme Lei Municipal

Sexta-feira, 14 de novembro de 2025

Ano II | Edição nº 443A

Página 12 de 91



entre os setores e uma disseminação mais eficaz da informação, essencial para a coordenação e a eficiência operacional.

Em resumo, o PDTIC não é apenas uma ferramenta de gestão, mas uma abordagem estratégica que orienta o planejamento e o monitoramento de objetivos e metas, consolidando a importância estratégica da TIC e garantindo seu alinhamento às áreas finalísticas da instituição. Isso ressalta a necessidade contínua de investimento e profissionalização na área de TIC para impulsionar o progresso e a eficiência organizacional.

## 2 INTRODUÇÃO

### 2.1 Identificação do município de Rio Brilhante

O município de Rio Brilhante está situado na região Grande Dourados do Estado de Mato Grosso do Sul, com sede localizada a 151 km da capital. Seus limites são: ao norte com os municípios de Sidrolândia e Nova Alvorada do Sul, ao sul com os municípios de Douradina, Dourados, Deodápolis e Angélica, a Leste com o município de Nova Alvorada do Sul e a oeste com os municípios de Itaporã e Maracaju.

Apresenta ligação rodoviária, com estrada pavimentada, para os municípios de Maracaju, Nova Alvorada e Dourados. O desbravamento das terras que atualmente compreendem o Município de Rio Brilhante está intimamente ligado história de Paranaíba. Em 1862, o início das hostilidades entre o Brasil e o Paraguai provocou o êxodo dos habitantes que fugiam da agressão do invasor guarani. A região de Entre - Rios tornou a conhecer nova fase de progresso, com o ciclo da erva-mate. Em 1912, criou-se o Distrito de Paz de Vacaria, com sede na povoação de Entre Rios. O Distrito foi criado com a denominação de Vacaria, no Município de Campo Grande. Foi elevado à categoria de vila com a denominação de Entre Rios, em 1929. Foi desmembrado de Campo Grande em 1930.

A cidade de Rio Brilhante localização estratégica por estar na região central do Estado, próximo Campo Grande e de Dourados, além de possibilitar o acesso aos



# DIÁRIO OFICIAL

## MUNICÍPIO DE RIO BRILHANTE

Conforme Lei Municipal

Sexta-feira, 14 de novembro de 2025

Ano II | Edição nº 443A

Página 13 de 91



principais mercados nacionais e internacionais com facilidade, por meio da logística favorável.

### 2.2 Abrangência populacional

No Mato Grosso do Sul, o Plano Diretor de Regionalização - PDR foi revisto a partir da avaliação microrregional, e o Estado atualmente possui 79 municípios, divididos em 11 Microrregiões de Saúde (Aquidauana, Campo Grande, Corumbá, Coxim, Dourados, Jardim, Naviraí, Nova Andradina, Paranaíba, Ponta Porã e Três Lagoas) e estas organizadas em 04 Regiões de Saúde (Campo Grande, Dourados, Três Lagoas e Corumbá).

Rio Brilhante situa-se ao sudoeste de Mato Grosso do Sul, na microrregião da Grande Dourados, a 151 km da capital, Campo Grande.

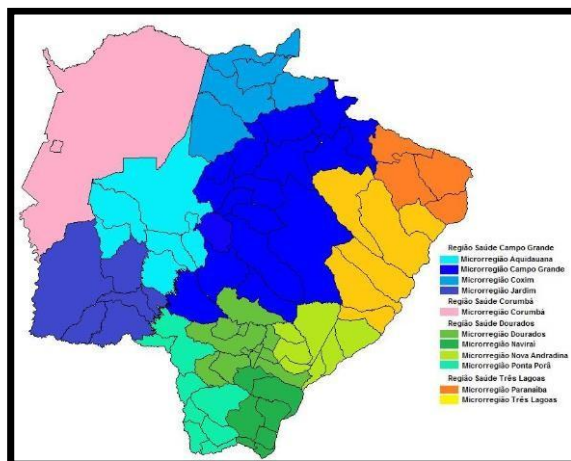


Figura 1 Mapa das Macrorregiões de Saúde de Mato Grosso do Sul com detalhamento dos municípios Fonte: SES/MS

### 2.3 Alfabetização e nível de instrução municipal.

O Índice de Desenvolvimento Humano (IDH) tem por objetivo avaliar a qualidade de vida e o desenvolvimento econômico de uma população, partindo do pressuposto de que é preciso ir além do viés puramente econômico. O IDH reúne três dos requisitos mais importantes para a expansão das liberdades das pessoas: a oportunidade de se



# DIÁRIO OFICIAL

## MUNICÍPIO DE RIO BRILHANTE

Conforme Lei Municipal

Sexta-feira, 14 de novembro de 2025

Ano II | Edição nº 443A

Página 14 de 91



levar uma vida longa e saudável (saúde), ter acesso ao conhecimento (educação) e poder desfrutar de um padrão de vida digno (renda). (PNUD, 2013)

O índice IDH varia entre zero e um, e mostra que quanto mais próximo a 1, mais desenvolvida é a região. No Brasil a metodologia adaptada para os municípios gerou o IDH Municipal (IDHM). Seus resultados são divididos em cinco classificações: de 0,000 a 0,499 é considerado grau de desenvolvimento Muito Baixo; de 0,500 a 0,599 é considerado Baixo; de 0,600 a 0,699 é considerado Médio; de 0,700 a 0,799 é considerado como alto e de 0,800 a 1,000 é considerado Muito Alto.

A taxa de alfabetização é de 99.71 % da população de 6 a 14 anos residente, (IBGE, Censo 2022). Rio Brilhante conta com 12 escolas municipais, 08 centros de educação infantil, 03 escolas estaduais, 02 particulares e 04 CRAS (Centro de Referência da Assistência Social). possui o CAPS, não possui UNEI.

Em Rio Brilhante, entre 2010 e 2014, a proporção de famílias beneficiadas pelo Bolsa Família aumentou de 16% para 17,9%. Essa proporção manteve-se inferior à média do Estado e o ritmo desse aumento superou o aumento registrado no total de famílias beneficiadas no Estado de MS, que passou de 19,2% para 9,6%. Em 2014, último ano disponível, havia no município, 1.721 famílias beneficiadas. Sendo que, a Proporção de Famílias Beneficiárias pelo Bolsa Família foi de: em 2010 (16,0%); 2012 (17,6%), 2013 (19,2%) e 2014 (17,9%).

### 3 DIAGNOSTICO SITUACIONAL

#### 3.1 Rede de prédios de serviço público

A Rede de Prédios de Serviço Público em Rio Brilhante abrange uma vasta gama de estruturas essenciais para o funcionamento da municipalidade e o atendimento à comunidade. Esta rede engloba 83 prédios públicos que abrigam: 21 unidades escolares, 24 unidades de saúde, o Procon, a Subprefeitura, a Rodoviária, a Junta Militar, a Coordenadoria da Mulher, o Setor de Comunicação, o Gabinete do Prefeito, 3 fundações, 12 secretarias e o Paço Municipal."



# DIÁRIO OFICIAL

## MUNICÍPIO DE RIO BRILHANTE

Conforme Lei Municipal

Sexta-feira, 14 de novembro de 2025

Ano II | Edição nº 443A

Página 15 de 91



### 3.2 Infraestrutura e equipamentos

#### 3.2.1 Rede:

A infraestrutura de rede da Prefeitura Municipal de Rio Brilhante e dos demais órgãos públicos ligados a ela encontra-se em estado crítico de deterioração. A baixa qualidade dos componentes utilizados e a falta de manutenção adequada resultaram em uma rede instável e vulnerável, impactando negativamente o funcionamento dos serviços públicos.

Diversos problemas têm sido gerados devido ao péssimo estado dessa infraestrutura. A conexão à internet frequentemente apresenta falhas, causando interrupções nos sistemas administrativos e dificultando o atendimento ao público. Os servidores e equipamentos de rede mostram-se obsoletos e sobrecarregados, não suportando a demanda atual de tráfego de dados, o que resulta em lentidão e indisponibilidade de serviços essenciais.

Além disso, a ausência de supervisão adequada da rede agrava a situação. Não há monitoramento constante para identificar e solucionar problemas de forma proativa, deixando a rede suscetível a falhas recorrentes. A falta de um plano de gerenciamento de rede também implica em respostas lentas e ineficazes a incidentes, prolongando o tempo de inatividade e afetando ainda mais a produtividade dos órgãos públicos.

Outro ponto crítico é a expansão descontrolada da rede. Nos últimos anos, a rede foi ampliada sem o devido planejamento e zelo, resultando em uma topologia caótica e mal estruturada. Novos dispositivos foram adicionados sem a consideração adequada da capacidade existente, gerando congestionamento e conflitos de IP. Essa expansão desordenada compromete a segurança e a eficiência da rede, aumentando a probabilidade de falhas e vulnerabilidades.

#### 3.2.2 Equipamentos:

A infraestrutura de tecnologia da informação (TI) dos órgãos públicos de Rio Brilhante está significativamente prejudicada pela obsolescência dos equipamentos, computadores e periféricos atualmente em uso. Muitos dos dispositivos disponíveis são



# DIÁRIO OFICIAL

## MUNICÍPIO DE RIO BRILHANTE

Conforme Lei Municipal

Sexta-feira, 14 de novembro de 2025

Ano II | Edição nº 443A

Página 16 de 91



antigos, apresentam desempenho deficiente e carecem de capacidades necessárias para atender às demandas modernas dos serviços públicos. Esta situação resulta em operações ineficientes e na insatisfação tanto dos funcionários quanto dos cidadãos atendidos.

Os computadores utilizados por diversos departamentos são, em sua maioria, máquinas antigas com processadores desatualizados, memória insuficiente e sistemas operacionais obsoletos. Esses dispositivos apresentam lentidão extrema, falhas frequentes e incompatibilidade com softwares mais recentes, tornando a execução de tarefas simples um desafio constante. A produtividade dos funcionários é diretamente impactada, com tempo excessivo sendo gasto em operações que deveriam ser rápidas e simples.

Periféricos como impressoras, scanners e dispositivos de armazenamento também estão desatualizados e frequentemente apresentam problemas técnicos. A manutenção desses equipamentos é cada vez mais difícil e custosa, devido à dificuldade de encontrar peças de reposição e ao suporte limitado para tecnologias antigas. Essa situação contribui para atrasos na execução de processos administrativos e na prestação de serviços ao público.

Além da obsolescência dos equipamentos existentes, há uma notável falta de adoção de tecnologias avançadas que poderiam transformar significativamente a eficiência e a segurança dos serviços públicos. Entre essas tecnologias, destacam-se as câmeras de segurança inteligente, que oferecem monitoramento avançado e análise em tempo real, contribuindo para a segurança dos prédios públicos e áreas adjacentes.

Totens de autoatendimento e identificação são outra inovação tecnológica que ainda não foi adotada. Esses dispositivos facilitam a identificação rápida e segura dos visitantes, melhorando o controle de acesso e a gestão de entradas e saídas nos prédios públicos. Além disso, podem integrar funcionalidades como consultas de serviços, emissão de senhas para atendimento e informações sobre horários e locais de atendimento.





# DIÁRIO OFICIAL

## MUNICÍPIO DE RIO BRILHANTE

Conforme Lei Municipal

Sexta-feira, 14 de novembro de 2025

Ano II | Edição nº 443A

Página 17 de 91



Outros equipamentos de informática, como servidores modernos, redes de armazenamento (NAS), sistemas de backup automatizados e dispositivos móveis para atendimento em campo, são ferramentas essenciais que ainda não foram incorporadas na infraestrutura tecnológica do setor público de Rio Brilhante. A ausência desses recursos limita a capacidade de resposta dos serviços públicos, impede a implementação de soluções de mobilidade e dificulta a modernização dos processos administrativos.

### 3.2.3 Das deficiências:

- I. Falta de padronização técnica de rede e equipamentos;
- II. Ausência de instrumentos normativos específicos para TIC (políticas, normas e procedimentos);
- III. Carência de planejamento de rede por prédio/unidade;
- IV. Quadro de TI subdimensionado;
- V. Falta de mão de obra qualificada;
- VI. Dificuldade de contratação/gestão de serviços de rede;
- VII. Orçamento insuficiente para renovação tecnológica contínua;
- VIII. Controle contratual frágil sobre prestação de serviços de TI;
- IX. Ausência de gerenciamento formal de redes;
- X. Obsolescência do parque computacional;
- XI. Falta de capacitação continuada;

### 3.3 Usuários, servidores e cidadão:

A falta de capacitação dos usuários em funções básicas de computador é uma preocupação crescente nos órgãos públicos de Rio Brilhante. Muitos funcionários apresentam dificuldades significativas ao utilizar sistemas operacionais como o Windows, assim como ferramentas essenciais do pacote Office, tais como Word, Excel e PowerPoint além de plataformas de uso mais específico com sistemas de infração, Betha, 1Doc, E-saúde E- Educação e outros de uso por parte do órgão público. Esta



# DIÁRIO OFICIAL

## MUNICÍPIO DE RIO BRILHANTE

Conforme Lei Municipal

Sexta-feira, 14 de novembro de 2025

Ano II | Edição nº 443A

Página 18 de 91



carência de habilidades compromete a eficiência e a produtividade das atividades diárias, resultando em processos administrativos lentos e ineficazes.

A ausência de treinamento adequado em utilização dos mecanismos é evidente na dificuldade dos usuários em realizar tarefas simples, como organizar arquivos e pastas, utilizar atalhos de teclado, configurar impressoras e resolver problemas básicos de software. Esses desafios frequentemente levam à necessidade de suporte técnico constante, sobrecarregando as equipes de TI, que por sua vez conta com baixa quantidade de mão de obra disponível o que provoca atrasos no fluxo de trabalho.

No que tange às ferramentas de uso diários, muitos funcionários enfrentam barreiras ao criar, editar e formatar documentos, gerenciar planilhas no e preparar apresentações e relatórios nas ferramentas. Essas ferramentas são cruciais para a elaboração e análise de dados e comunicação interna, e a falta de proficiência impede a plena utilização de suas funcionalidades, resultando em trabalhos de qualidade inferior, perda de tempo e retrabalho.

Além disso, a utilização da internet é um ponto crítico que necessita de atenção. Muitos usuários não possuem conhecimentos adequados sobre navegação segura, gerenciamento de e-mails e utilização de plataformas online para comunicação e colaboração. A falta de habilidades em navegar na internet de forma eficiente e segura expõe a rede e os dados a riscos significativos, como ataques cibernéticos e violações de privacidade.

A questão da cibersegurança é particularmente alarmante. A falta de conscientização e treinamento sobre práticas seguras torna os sistemas públicos vulneráveis a ameaças como phishing, malware e ransomware. Muitos usuários não estão cientes dos perigos de abrir anexos de e-mails suspeitos, clicar em links desconhecidos ou utilizar senhas fracas. A ausência de políticas de segurança cibernética robustas e a falta de capacitação contínua em cibersegurança colocam em risco a integridade dos dados e a segurança das informações sensíveis dos cidadãos.



# DIÁRIO OFICIAL

## MUNICÍPIO DE RIO BRILHANTE

Conforme Lei Municipal

Sexta-feira, 14 de novembro de 2025

Ano II | Edição nº 443A

Página 19 de 91



## 4 OBJETIVO, JUSTIFICATIVA, ABRANGÊNCIA, PLANOS

### 4.1 Objetivo

Alinhar necessidades institucionais e investimentos de TIC da Prefeitura Municipal de Rio Brilhante e entidades vinculadas, promovendo automação de processos, interoperabilidade, segurança da informação e melhoria da experiência do cidadão, com uso eficiente dos recursos públicos.

#### 4.1.1 Objetivo específico:

Objetivos Específicos:

- I. Diagnosticar lacunas de infraestrutura, sistemas e competências digitais em todas as secretarias e unidades;
- II. Priorizar e executar carteira de projetos com base em valor público e risco;
- III. Instituir governança e gestão de riscos de TIC;
- IV. Elevar a maturidade em cibersegurança e LGPD;
- V. Profissionalizar gestão contratual e orçamentária de TIC..

### 4.2 Abrangência

Este projeto abrange diversos setores, englobando não apenas ao paço municipal, mas também todas as secretarias e todos os seus anexos e unidades sob sua responsabilidade direta. Com um horizonte de aplicação que se estende por 4 (quatro) anos, este plano não apenas contempla as necessidades atuais, mas também antecipa e incorpora proativamente as demandas futuras.

O projeto apresentado não é uma solução isolada, mas sim uma fundação sólida que servirá como base estratégica para a formulação de outros projetos, tais como planos diretores de Tecnologia da Informação e iniciativas de natureza similar. A visão de longo prazo incorporada neste plano busca não apenas resolver desafios imediatos, mas estabelecer um arcabouço flexível e adaptável para a evolução contínua das operações e serviços relacionados à tecnologia. Essa abordagem garantirá que as ações

PLANO DIRETOR TECNOLOGIA DA INFORMAÇÃO E COMUNICAÇÃO | 2025-2029 | Página | 17



# DIÁRIO OFICIAL

## MUNICÍPIO DE RIO BRILHANTE

Conforme Lei Municipal

Sexta-feira, 14 de novembro de 2025

Ano II | Edição nº 443A

Página 20 de 91



presentes estejam alinhadas com as metas futuras, promovendo uma gestão eficiente e sustentável ao longo do tempo.

### 4.3 Vigência

1º de janeiro de 2025 a 31 de dezembro de 2029. Atualizações: o PDTIC poderá ser revisado anualmente, por deliberação da COSDAT, para ajustes de metas, indicadores e carteira de projetos, mantendo-se o horizonte estratégico 2025–2029. As versões revisadas devem ser numeradas e datadas, com registro de controle de mudanças..

#### 4.3.1 Projetos derivados

Entender como proceder na criação de projetos de menor escopo, como um plano diretor, fundamentado no Plano Diretor, é essencial para qualquer planejamento de longo prazo. Neste contexto, embora o tempo possa trazer desafios imprevistos, as ações de longo prazo devem ser o guia, sendo estratégico a base fundamental, invariavelmente indispensável em todas as situações.

O planejamento busca criar um direcionamento na tomada de decisões, reorganizando a abordagem do órgão municipal diante de problemas ou demandas. O planejamento está intrinsecamente ligado à organização, com o objetivo de criar um fluxo harmonioso onde pessoas, processos e serviços que garantam resultados e satisfação, beneficiando diretamente aos servidores e cidadãos.

##### 4.3.1.1 Planejamento operacional, tático e estratégico

O planejamento é dividido em três patamares: operacional, tático e estratégico, cada um requerendo uma organização específica. O operacional concentra-se no curto prazo (dia a dia), abrangendo quadrimestre, e está inserido no plano setorial. O tático visa atender às necessidades de médio prazo, ou seja, do ano por meio de planos diretores. O planejamento de longo prazo (estratégico) abrange 4 anos ou mais anos de gestão, servindo como guia para os demais planos e ações elaboradas.

O planejamento estratégico deve ser proativo, antecipando-se aos problemas para aprimorar os serviços oferecidos pelo órgão público antes que as demandas



# DIÁRIO OFICIAL

## MUNICÍPIO DE RIO BRILHANTE

Conforme Lei Municipal

Sexta-feira, 14 de novembro de 2025

Ano II | Edição nº 443A

Página 21 de 91



ultrapassem a capacidade da estrutura existente, evitando desgastes administrativos no longo prazo. As diretrizes estabelecidas para a execução de projetos devem considerar as condições externas e internas do órgão público, respeitando as atribuições legais e financeiras, além dos patamares hierárquicos previamente definidos por lei, portaria e/ou decreto. Na fase inicial da execução, o foco está em criar um ambiente propício para resolver problemas existentes e promover a sinergia entre os setores.

Destaca-se a importância da interligação e sinergia entre as secretarias e fundações ligadas ao setor público municipal, órgãos articuladores da administração pública municipal, momento crucial para a definição de direções e ações comuns, visando a otimização de recursos humanos e materiais. A comunicação é crucial, exigindo refinamento entre diferentes instituições públicas para evitar complicações no desenvolvimento dos projetos (fase criativa e fase executiva). As etapas subsequentes do projeto devem manter-se alinhadas aos objetivos estabelecidos na fase inicial, ajustando-se conforme necessário, mas sem perder de vista os objetivos traçados.

inicia obrigatoriamente mês 11

## 5 MISSÃO, VISÃO E VALORES

### 5.1 Missão

Prover soluções de TIC que habilitem serviços públicos digitais seguros, eficientes e centrados no cidadão.

### 5.2 Visão

Atingir elevada automação e integração de processos, com decisões baseadas em dados e serviços auditáveis, simples e acessíveis.

### 5.3 Valores

Ética e transparência; foco no cidadão; responsabilidade socioambiental; segurança e privacidade (LGPD); colaboração e melhoria contínua; inovação com valor público; gestão por resultados.



# DIÁRIO OFICIAL

## MUNICÍPIO DE RIO BRILHANTE

Conforme Lei Municipal

Sexta-feira, 14 de novembro de 2025

Ano II | Edição nº 443A

Página 22 de 91



## 6 ESTRUTURA DE TECNOLOGIA DA INFORMAÇÃO

### 6.1 Estrutura organizacional da unidade de TI

Atualmente, o setor é conduzido por um colaborador encarregado da gestão e administração de recursos, além das capacitações e manutenções necessárias. Mesmo com um histórico breve, o setor desempenhou um papel de grande relevância. Em um curto período, já esteve envolvido em diversos projetos, contribuindo para o desenvolvimento, reconstrução, intervenção e apoio, introduzindo efetivamente processos de informatização, sistematização e automação. Essa integração ágil e a contribuição eficaz em projetos ressaltam a eficiência e o impacto positivo que o setor tem proporcionado desde o seu estabelecimento.

### 6.2 Departamento de Tecnologia da Informação

O Departamento de Tecnologia da Informação, gerenciado pela Governança de Tecnologia da Informação e Comunicação (GTIC), dispõe de uma estrutura física destinada à execução de atividades essenciais de suporte técnico, manutenção preventiva e orientação aos usuários, incluindo reparos simples e intervenções de execução elementar.

Devido às limitações estruturais e de recursos humanos e materiais, o setor não possui autonomia plena para realizar todas as manutenções corretivas, preventivas e preditivas. Para suprir essas demandas, a GTIC coordena a contratação e o acompanhamento de serviços terceirizados especializados, assegurando que as execuções sigam padrões técnicos, de segurança e conformidade com a legislação vigente.

A gestão dessas contratações integra o escopo da Governança de TIC, abrangendo o planejamento técnico das aquisições, a definição de acordos de nível de serviço (SLA/SLO), o monitoramento de desempenho dos fornecedores e a adoção de medidas que garantam a segurança da informação e o cumprimento da LGPD.



# DIÁRIO OFICIAL

## MUNICÍPIO DE RIO BRILHANTE

Conforme Lei Municipal

Sexta-feira, 14 de novembro de 2025

Ano II | Edição nº 443A

Página 23 de 91



Mesmo diante dessa dependência parcial de terceiros, o Departamento mantém almoxarifado próprio, o que possibilita agilidade na reposição de insumos, continuidade das operações e melhor aproveitamento dos recursos disponíveis.

Essa estrutura híbrida, que combina recursos internos, gestão técnica centralizada e apoio terceirizado, visa otimizar a eficiência operacional e estratégica da área de tecnologia, assegurando um ambiente digital funcional, seguro e sustentável, em conformidade com as necessidades e metas institucionais do Governo Municipal.

### 6.3 Mapa Estratégico de TIC

O Mapa Estratégico de TI é uma representação visual que compreende o conjunto de objetivos a serem alcançados, proporcionando clareza e facilitando o entendimento da estratégia global. Seu propósito fundamental é assegurar a coerência, colaborando assim em todo o processo de comunicação, divulgação e apresentação dos objetivos essenciais para a concretização da Visão de Futuro e a realização da Missão institucional.

Diante do panorama atual da tecnologia, marcado por constantes avanços e transformações, novos horizontes foram delineados no contexto do Mapa Estratégico de TI. Seguindo esta premissa, é imperativo estarmos preparados para a nova era tecnológica. Nesse sentido, a criação de novas estruturas e uma infraestrutura adequada tornam-se elementos de suma importância para o pleno

funcionamento da tecnologia, integradas de forma a responder eficazmente aos desafios emergentes.

O Mapa Estratégico de TIC sintetiza a estratégia em quatro perspectivas (Usuário, Operações, Futura/Capacidades e Contribuição Corporativa), vinculando objetivos, iniciativas e indicadores. Cada objetivo deve possuir indicador, meta anual e iniciativas associadas, permitindo acompanhamento pela COSDAT.



# DIÁRIO OFICIAL

## MUNICÍPIO DE RIO BRILHANTE

Conforme Lei Municipal

Sexta-feira, 14 de novembro de 2025

Ano II | Edição nº 443A

Página 24 de 91

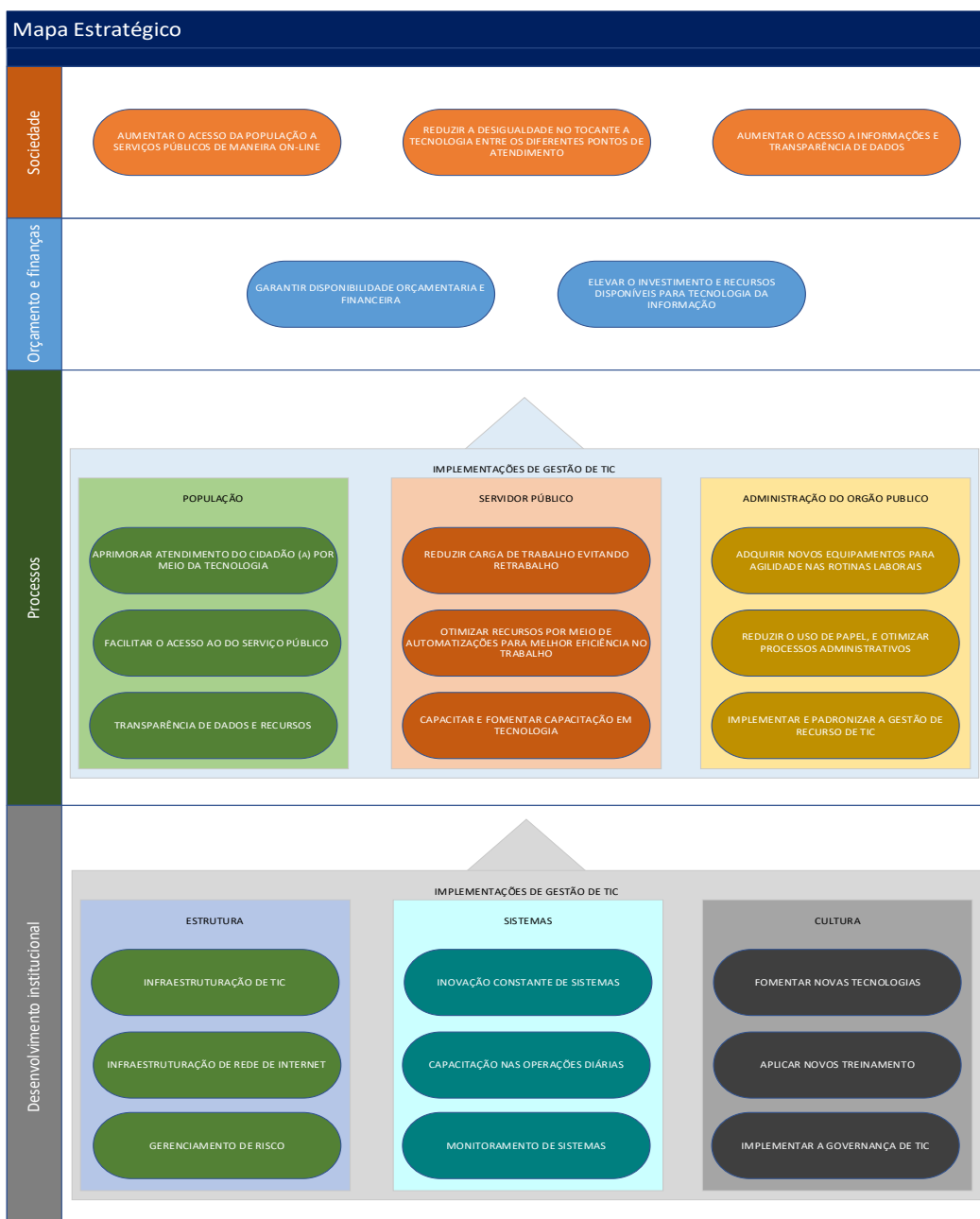


Figura 2 - Mapa Estratégico de Planejamento

Na construção dos Objetivos Estratégicos de TIC alinhados ao Mapa Estratégico, adotou-se a metodologia do Information Technology Balanced Scorecard (IT-BSC). Esta





# DIÁRIO OFICIAL

## MUNICÍPIO DE RIO BRILHANTE

Conforme Lei Municipal

Sexta-feira, 14 de novembro de 2025

Ano II | Edição nº 443A

Página 25 de 91



metodologia opera dentro de perspectivas interligadas, formando uma relação de causa e efeito, possibilitando a adoção de ações coordenadas para viabilizar as Iniciativas Estratégicas de TIC em quatro grandes grupos.

- I. Orientação ao Usuário: Baseada na forma como os usuários percebem a Gerência de TIC.
- II. Orientação Operacional: Centrada na eficiência e eficácia dos processos de TIC.
- III. Orientação Futura: Avalia o preparo da TIC para atender às necessidades futuras.
- IV. Contribuição Corporativa: Baseada na percepção das áreas de atendimento sobre a área de TIC.

As Iniciativas Estratégicas vinculadas ao Objetivo Estratégico “Aprimorar a TIC e as competências para a sua utilização” foram reorganizadas, buscando um controle mais efetivo e uma gestão mais assertiva das ações de informática associadas.

- I. Comprometimento: Comprometer-se com responsabilidade e senso de urgência, cumprindo prazos, entendimentos e entregas.
- II. Melhoria Contínua: Capacidade de aperfeiçoar conhecimentos, processos e resultados, inovando para o sucesso de todos.
- III. Cooperação: Ser transparente, participar e auxiliar para contribuir com pessoas e resultados, promovendo a integração da unidade de TI.
- IV. Proatividade: Capacidade de antecipar e colaborar com ações que promovam o bem comum.

Essa visão estratégica consolidada orienta a atuação da TI na saúde pública, proporcionando uma base sólida para enfrentar os desafios e alavancar as oportunidades no cenário tecnológico em constante evolução.



# DIÁRIO OFICIAL

## MUNICÍPIO DE RIO BRILHANTE

Conforme Lei Municipal

Sexta-feira, 14 de novembro de 2025

Ano II | Edição nº 443A

Página 26 de 91



### 6.4 Análise SWOT

A Análise SWOT, também conhecida como FOFA (Forças, Oportunidades, Fraquezas e Ameaças), emerge como um método crucial na avaliação abrangente do ambiente interno e externo, destacando-se como alicerce essencial para a gestão e o planejamento estratégico de organizações. Esse enfoque estratégico visa proporcionar insights valiosos para uma efetiva tomada de decisões.

No âmbito específico da Tecnologia da Informação (TI), a Análise SWOT se revela como uma ferramenta fundamental para discernir e avaliar os fatores que influenciam o posicionamento estratégico da unidade de TI no cenário em questão. Este método se torna uma bússola, guiando a organização na identificação e compreensão de suas forças (Strengths), fraquezas (Weaknesses), oportunidades (Opportunities) e ameaças (Threats) no domínio da TI.

Ao explorar os pontos fortes, o órgão público pode capitalizar vantagens competitivas e fortalecer áreas estratégicas, enquanto as fraquezas identificadas podem ser alvos de melhorias e correções. As oportunidades representam terrenos férteis para inovações e crescimento, enquanto as ameaças exigem estratégias defensivas para mitigar riscos potenciais.

Assim, a Análise SWOT para a TI não apenas proporciona uma visão holística do ambiente, mas também serve como um guia preciso para a formulação de estratégias sólidas e adaptáveis, capacitando a unidade de TI a se destacar e prosperar no cenário dinâmico em que está inserida.



Figura 3 Análise de SWOT

## 7 LEVANTAMENTO DE NECESSIDADES

### 7.1 Matriz GUT

A Matriz GUT é uma ferramenta poderosa para a priorização das ações de TIC no PDTIC da Prefeitura Municipal de Rio Brilhante. Sua aplicação permite que a Prefeitura direcione seus esforços para as áreas de maior necessidade, otimizando os recursos disponíveis e garantindo que as iniciativas mais críticas sejam tratadas com a urgência e atenção que merecem. Dessa forma, a Matriz GUT contribui diretamente para o sucesso das ações de TIC, promovendo um ambiente tecnológico mais eficiente, seguro e alinhado com os objetivos estratégicos da Prefeitura.

No desenvolvimento do Plano Diretor de Tecnologia da Informação e Comunicação (PDTIC) da Prefeitura Municipal de Rio Brilhante, a Matriz GUT (Gravidade, Urgência, Tendência) é uma ferramenta essencial para a priorização das ações e iniciativas. Essa matriz ajuda a identificar e classificar os problemas, necessidades ou projetos de acordo com a sua relevância, facilitando a tomada de decisões estratégicas.

A Matriz GUT é composta por três critérios principais:



# DIÁRIO OFICIAL

## MUNICÍPIO DE RIO BRILHANTE

Conforme Lei Municipal

Sexta-feira, 14 de novembro de 2025

Ano II | Edição nº 443A

Página 28 de 91



- a) **Gravidade:** Refere-se ao impacto que um problema ou necessidade tem sobre a Prefeitura. A gravidade é avaliada considerando as consequências caso o problema não seja resolvido. No contexto da TIC, isso pode incluir o impacto na eficiência dos serviços públicos, na segurança da informação ou na conformidade com regulamentos.
- b) **Urgência:** Relaciona-se ao tempo disponível para resolver o problema antes que suas consequências se agravem. Um problema altamente urgente é aquele que requer atenção imediata para evitar danos maiores. No PDTIC, a urgência pode estar associada à necessidade de implementar rapidamente uma solução tecnológica para responder a uma demanda pública ou legal.
- c) **Tendência:** Refere-se à probabilidade de que o problema se agrave com o tempo. No PDTIC, isso pode incluir fatores como o crescimento exponencial de dados que precisa ser gerenciado ou o aumento da vulnerabilidade de sistemas que não foram atualizados.

Cada um desses critérios é avaliado em uma escala, geralmente de 1 a 5, onde 1 representa baixa prioridade e 5 alta prioridade. A multiplicação dos valores atribuídos a cada critério fornece uma pontuação geral que ajuda a classificar as prioridades.

No contexto do PDTIC, a Matriz GUT é usada para priorizar projetos e iniciativas de TIC, garantindo que os recursos da Prefeitura sejam alocados de forma eficiente e estratégica. A aplicação da Matriz GUT envolve as seguintes etapas:

### 7.1.1 Identificação das Necessidades e Problemas:

Levantar as principais necessidades da área de TIC, considerando os objetivos estratégicos da Prefeitura, a infraestrutura existente, as demandas dos cidadãos e as obrigações legais.

### 7.1.2 Avaliação dos Critérios:

Cada necessidade ou problema identificado é avaliado segundo os critérios de Gravidade, Urgência e Tendência. Por exemplo, a necessidade de atualizar sistemas

PLANO DIRETOR TECNOLOGIA DA INFORMAÇÃO E COMUNICAÇÃO | 2025-2029 | Página | 26



# DIÁRIO OFICIAL

## MUNICÍPIO DE RIO BRILHANTE

Conforme Lei Municipal

Sexta-feira, 14 de novembro de 2025

Ano II | Edição nº 443A

Página 29 de 91



críticos de segurança pode ser classificada como de alta gravidade, alta urgência e alta tendência de agravamento, recebendo assim uma prioridade máxima.

### 7.1.3 Priorização das Ações:

Com base nas pontuações obtidas, as iniciativas são classificadas em ordem de prioridade. Isso permite que a Prefeitura concentre esforços nas ações mais críticas, garantindo que os projetos mais importantes sejam executados primeiro.

### 7.1.4 Alocação de Recursos:

As ações priorizadas são então comparadas com os recursos disponíveis (humanos, financeiros, tecnológicos) para determinar a viabilidade de sua implementação dentro do cronograma estabelecido pelo PDTIC.

### 7.1.5 Monitoramento e Ajuste:

À medida que o PDTIC é executado, a Matriz GUT deve ser revisada periodicamente para refletir mudanças nas necessidades ou no contexto externo. Isso assegura que a Prefeitura continue a responder de maneira ágil e eficaz às novas demandas.

Tabela 1 Critérios Para Priorização das Demandas do Pdti

CRITÉRIOS PARA PRIORIZAÇÃO DAS DEMANDAS DO PDTI 2025-2029			
GRAVIDADE	URGÊNCIA	TENDÊNCIA	NOTA
Demandas (aquelas que impactam em todas as secretarias).	Cujos prazos sejam inferiores a 04 meses previstos em instrumentos legais.	Caso não seja implantada, ameaça a continuidade dos serviços, e/ou impossibilitará o início de projetos de interesse institucional.	5
Impactam em outros sistemas e na infraestrutura de TIC do Órgão.	Com prazos de 04 a 06 meses previstos em instrumentos legais.	Se não implantada, ocorrem sucessivas interrupções e perdas de qualidade dos serviços.	4
Impactam em processos finalísticos da instituição.	Com prazos de 06 a 10 meses, para implantação.	Sua ausência dificulta as atividades laborais aumentando o tempo gasto para a execução dos serviços.	3



# DIÁRIO OFICIAL

## MUNICÍPIO DE RIO BRILHANTE

Conforme Lei Municipal

Sexta-feira, 14 de novembro de 2025

Ano II | Edição nº 443A

Página 30 de 91



Impactam nas atividades de capacitação de pessoas.	Com prazos de 06 a 10 meses, para concepção de projeto.	Sua ausência não impede o andamento dos trabalhos, mas a implantação contribui para a redução de custos e melhoria de processos.	2
Impactam em melhorias pontuais.	Com prazos acima de 10 meses, para concepção de projeto.	Sua ausência não prejudica a prestação dos serviços e pode ser adiada sem impactos negativos.	1

## 8 VISÃO ESTRATÉGICA DA TIC PARA O SETOR PÚBLICO

### 8.1 Hierarquia setorial geral

A hierarquia setorial no Departamento de Tecnologia da Informação e Comunicação (TIC) de uma instituição pública deve ser estruturada de forma a atender as necessidades operacionais e estratégicas da organização. Essa hierarquia define claramente as responsabilidades de cada setor e cargo, assegurando uma gestão eficiente e alinhada aos objetivos institucionais.

#### 8.1.1 Governança de Tecnologia da Informação e Comunicação (GTIC)

A Governança de Tecnologia da Informação e Comunicação (GTIC) é o órgão gestor e coordenador técnico do Departamento de Tecnologia da Informação, responsável pela coordenação, planejamento e supervisão das ações de TIC no âmbito da Administração Pública Municipal. Sua atuação visa assegurar que todas as práticas, políticas e decisões relacionadas à tecnologia estejam alinhadas aos objetivos estratégicos e institucionais do governo, promovendo coerência entre as iniciativas de transformação digital e as metas de gestão pública.

A GTIC tem papel fundamental na integração entre a gestão técnica e administrativa, garantindo o uso racional, eficiente e seguro dos recursos tecnológicos, bem como o cumprimento das diretrizes de governança, segurança da informação e proteção de dados pessoais (LGPD). Compete-lhe ainda padronizar processos e sistemas, consolidar indicadores de desempenho, monitorar contratos, avaliar riscos operacionais e fomentar a inovação tecnológica no setor público municipal.

PLANO DIRETOR TECNOLOGIA DA INFORMAÇÃO E COMUNICAÇÃO | 2025-2029 | Página | 28



# DIÁRIO OFICIAL

## MUNICÍPIO DE RIO BRILHANTE

Conforme Lei Municipal

Sexta-feira, 14 de novembro de 2025

Ano II | Edição nº 443A

Página 31 de 91



Por meio de sua atuação estratégica, a GTIC também presta suporte técnico e subsídios à Comissão de Segurança de Dados e Tecnologia da Informação (COSDATI), colaborando na formulação de políticas, na execução das deliberações e na proposição de medidas de aprimoramento contínuo. Dessa forma, constitui-se como elemento essencial da estrutura de governança digital do Município, contribuindo diretamente para a eficiência, transparência e continuidade dos serviços públicos prestados à população.

### 8.1.2 Secretaria Municipal de Governança e Planejamento (SEGOV)

A Secretaria Municipal de Governança e Planejamento (SEGOV) é o órgão supervisor e coordenador institucional responsável pela orientação estratégica e administrativa da Governança de Tecnologia da Informação e Comunicação (GTIC) e do Departamento de Tecnologia da Informação, ou seja, a GTIC está dentro da pasta da SEGOV.

Na estrutura hierárquica da Administração, a SEGOV exerce o papel de elo entre a gestão técnica e a instância superior de governo, sendo o canal de comunicação e integração direta entre o Departamento de Tecnologia da Informação e o Gabinete do Prefeito Municipal, por intermédio do Secretário de Governança e Planejamento.

A SEGOV também possui representação garantida na Comissão de Segurança de Dados e Tecnologia da Informação (COSDATI), o que reforça seu papel de supervisão e articulação entre as esferas técnica, administrativa e deliberativa da governança digital. Essa representatividade assegura que as deliberações da COSDATI estejam coerentes com o planejamento estratégico municipal, promovendo integração e transparência nas tomadas de decisão.

Há uma sinergia permanente entre a SEGOV, a GTIC e a COSDATI, em que cada instância atua dentro do seu respectivo nicho de competência, mas com objetivos convergentes.

Enquanto a COSDATI exerce a função deliberativa e normativa, responsável por definir políticas, diretrizes e parâmetros técnicos; a GTIC atua de forma executiva e



# DIÁRIO OFICIAL

## MUNICÍPIO DE RIO BRILHANTE

Conforme Lei Municipal

Sexta-feira, 14 de novembro de 2025

Ano II | Edição nº 443A

Página 32 de 91



operacional, implementando projetos, gerindo contratos, monitorando indicadores e garantindo conformidade com as normas de segurança e proteção de dados; e a SEGOV, por sua vez, exerce a coordenação estratégica e supervisão institucional, assegurando que todas as ações estejam integradas ao planejamento de governo, ao orçamento e às metas de resultado.

### 8.1.3 Gerente ou Gestor de Divisão de Governança de TIC

O Gerente ou Gestor de Divisão de Governança de Tecnologia da Informação e Comunicação ocupa a posição mais alta dentro da GTIC e é o responsável pela condução estratégica da área de tecnologia no âmbito municipal. Atua como elo entre a alta administração e as equipes técnicas, garantindo que as decisões, diretrizes e políticas públicas de TIC estejam alinhadas aos objetivos institucionais e às metas de governo.

Seu papel é estratégico e integrador, promovendo a comunicação entre setores, secretarias e demais órgãos, assegurando que a tecnologia apoie as atividades administrativas e finalísticas da Prefeitura. Também atua em conjunto com a Comissão de Segurança de Dados e Tecnologia da Informação (COSDATI), colaborando na formulação e acompanhamento das políticas e normas de governança, segurança e proteção de dados.

Cabe a esse gestor coordenar as ações de planejamento, desenvolvimento e execução de projetos de TIC, gerir contratos e fiscalizações, supervisionar indicadores de desempenho e resultados, além de representar a área técnica em instâncias deliberativas e estratégicas. É, portanto, a figura central da GTIC, responsável por orientar, coordenar e consolidar as ações que sustentam a governança e a modernização tecnológica da Administração Municipal.

### 8.1.4 Diretor ou Gestor de Núcleo de TIC

O Diretor ou Gestor de Núcleo de Tecnologia da Informação e Comunicação é o segundo em comando na estrutura da GTIC e está diretamente subordinado ao Gerente ou Gestor de Divisão de Governança de TIC. É o responsável por coordenar as equipes técnicas de suporte, manutenção, desenvolvimento e infraestrutura, garantindo que os





# DIÁRIO OFICIAL

## MUNICÍPIO DE RIO BRILHANTE

Conforme Lei Municipal

Sexta-feira, 14 de novembro de 2025

Ano II | Edição nº 443A

Página 33 de 91



sistemas, equipamentos e serviços tecnológicos da Prefeitura funcionem de forma contínua, segura e eficiente.

Esse gestor acompanha a execução das atividades diárias de TIC, organiza o trabalho das equipes, distribui demandas e supervisiona a manutenção preventiva e corretiva dos ativos tecnológicos. Também monitora a performance dos sistemas, assegura a disponibilidade das redes e apoia tecnicamente as demais secretarias municipais no uso adequado das soluções tecnológicas.

Além das funções operacionais, o Diretor ou Gestor de Núcleo de TIC contribui com informações e relatórios técnicos que subsidiam a tomada de decisão estratégica da GTIC, transformando as diretrizes de governança em ações práticas e mensuráveis. Seu trabalho é essencial para garantir a eficiência e a estabilidade da infraestrutura tecnológica, sustentando a execução das políticas públicas e a continuidade dos serviços digitais do Município.

### 8.1.5 Analista de Infraestrutura e Suporte Técnico de TIC

O Analista de Infraestrutura e Suporte Técnico de Tecnologia da Informação é o profissional responsável por garantir o funcionamento contínuo e eficiente dos sistemas, equipamentos e serviços tecnológicos da Prefeitura. Atua diretamente sob a supervisão do Diretor ou Gestor de Núcleo de TIC, desempenhando papel essencial na manutenção da estabilidade operacional e na disponibilidade dos recursos tecnológicos utilizados pelos servidores municipais.

Entre suas principais atribuições estão o monitoramento da infraestrutura de rede, servidores e ativos de TI, a execução de manutenções preventivas e corretivas, e o apoio técnico às equipes e unidades administrativas. Também é responsável por acompanhar indicadores de desempenho, identificar falhas, propor melhorias e colaborar com o planejamento de ações voltadas à modernização e à segurança dos sistemas.

Além das atividades técnicas, o analista oferece suporte direto aos usuários internos, garantindo que disponham das orientações e condições necessárias para



# DIÁRIO OFICIAL

## MUNICÍPIO DE RIO BRILHANTE

Conforme Lei Municipal

Sexta-feira, 14 de novembro de 2025

Ano II | Edição nº 443A

Página 34 de 91



utilizar as ferramentas e sistemas de forma produtiva e segura. Sua atuação é fundamental para assegurar a continuidade dos serviços públicos, a integridade das informações e a eficiência dos processos de trabalho que dependem de tecnologia.

### 8.1.6 Técnicos

Abaixo dos gestores de área, a hierarquia é composta por analistas e técnicos especializados, que executam as atividades diárias essenciais para o funcionamento da TIC. Esses profissionais são distribuídos conforme suas especializações:

#### 8.1.6.1 Técnicos de Suporte:

Responsáveis pelo atendimento ao usuário, resolução de problemas técnicos, e manutenção de equipamentos. Eles desempenham um papel fundamental na garantia da continuidade operacional e na satisfação dos usuários.

#### 8.1.6.2 Técnicos de Infraestrutura:

Encarregados da manutenção física e lógica dos sistemas de TIC, incluindo servidores, redes e dispositivos de segurança. Eles asseguram que todos os componentes de hardware e software funcionem corretamente e sem interrupções.

#### 8.1.6.3 Técnicos de Software:

Profissionais que codificam, testam e mantêm sistemas e aplicativos. Eles colaboram com os gestores no desenvolvimento para criar soluções personalizadas que atendam às demandas da instituição.

### 8.1.7 Divisão de Tarefas e Colaboração

Cada setor dentro do departamento de TIC tem tarefas específicas, mas a colaboração entre as áreas é essencial para o sucesso global da instituição. A comunicação intersetorial é promovida para garantir que as estratégias estejam alinhadas e que as soluções tecnológicas sejam integradas de maneira eficiente.

#### 8.1.7.1 Infraestrutura:

Garante a base tecnológica da organização, monitorando e atualizando equipamentos e sistemas para evitar falhas e interrupções.



# DIÁRIO OFICIAL

## MUNICÍPIO DE RIO BRILHANTE

Conforme Lei Municipal

Sexta-feira, 14 de novembro de 2025

Ano II | Edição nº 443A

Página 35 de 91



### 8.1.7.2 Desenvolvimento de Software:

Cria as ferramentas necessárias para otimizar os processos internos e atender as demandas específicas dos setores.

### 8.1.7.3 Suporte Técnico:

Facilita o uso dessas ferramentas, garantindo que todos os usuários tenham acesso eficiente aos recursos tecnológicos.

### 8.1.8 Importância da Hierarquia

A clara definição de papéis e responsabilidades em cada nível da hierarquia setorial garante que todos os membros do departamento de TIC saibam exatamente suas funções, contribuindo para uma operação eficiente e alinhada aos objetivos estratégicos da instituição. Essa organização hierárquica também facilita a tomada de decisões, a alocação de recursos e a implementação de projetos, promovendo a inovação e a excelência nos serviços públicos prestados.

A estrutura hierárquica, portanto, não é apenas uma organização de cargos, mas uma ferramenta estratégica que alinha as operações de TIC às necessidades e metas da instituição pública, assegurando uma gestão eficaz e a contínua melhoria dos serviços oferecidos aos cidadãos.

## 8.2 A Comissão de Segurança de Dados e Tecnologia da Informação (COSDATI)

A Comissão de Segurança de Dados e Tecnologia da Informação (COSDATI), instituída pela Portaria nº 298, de 03 de outubro de 2025, é a instância representativa e deliberativa responsável por analisar, propor e deliberar sobre ações de governança digital, proteção de dados, segurança da informação e uso de recursos de TIC no âmbito do Governo Municipal de Rio Brilhante. Embora possua caráter deliberativo técnico-administrativo, a COSDATI está subordinada à autoridade superior do Prefeito Municipal, a quem compete a homologação final de suas deliberações e diretrizes estratégicas.

Compete à COSDATI orientar e supervisionar a formulação de políticas, normas e padrões de TIC, assegurando alinhamento às diretrizes de governo digital, à LGPD, à LAI

PLANO DIRETOR TECNOLOGIA DA INFORMAÇÃO E COMUNICAÇÃO | 2025-2029 | Página | 33



# DIÁRIO OFICIAL

## MUNICÍPIO DE RIO BRILHANTE

Conforme Lei Municipal

Sexta-feira, 14 de novembro de 2025

Ano II | Edição nº 443A

Página 36 de 91



e às boas práticas de segurança cibernética e governança pública, promovendo a transformação digital e a eficiência administrativa do Município.

### **8.2.1.1 Interação entre o Governança de TIC e o COSDATI:**

A atuação da Comissão de Segurança de Dados e Tecnologia da Informação (COSDATI) é articulada e coordenada com a Governança de Tecnologia da Informação e Comunicação (GTIC), estabelecendo uma relação de sinergia, cooperação técnica e alinhamento estratégico. É importante destacar que ambas as “instâncias” são independentes entre si, não havendo relação hierárquica de subordinação, mas sim complementaridade funcional dentro da estrutura de TIC do Município de Rio Brilhante.

A GTIC é o órgão gestor e coordenador técnico do Departamento de Tecnologia da Informação, sendo responsável pela execução operacional das políticas de TIC, instrução técnica das matérias, elaboração de Estudos Técnicos Preliminares (ETP), Termos de Referência (TR), pareceres e planos de ação, bem como pela implementação das deliberações aprovadas, monitoramento de indicadores, gestão de contratos e fiscalização bem como relato periódico dos resultados à SEGOV.

Por sua vez, a COSDATI atua como instância normativa, consultiva e fiscalizadora, com competência para deliberar sobre políticas, normas e diretrizes de segurança da informação e proteção de dados, acompanhar a execução das ações de TIC e monitorar a aplicação, atualização e conformidade do PDTIC. Cabe-lhe ainda avaliar a aderência das práticas adotadas às diretrizes legais e institucionais, propondo melhorias contínuas e recomendações técnicas.

Essa estrutura assegura uma governança sólida, estratégia e colaborativa, em que GTIC e COSDATI operam em harmonia e com responsabilidades complementares, garantindo que as ações de TIC sejam tecnicamente consistentes, juridicamente seguras e alinhadas ao planejamento estratégico municipal, promovendo assim a eficiência, transparência e continuidade das políticas de transformação digital do Governo de Rio Brilhante.



# DIÁRIO OFICIAL

## MUNICÍPIO DE RIO BRILHANTE

Conforme Lei Municipal

Sexta-feira, 14 de novembro de 2025

Ano II | Edição nº 443A

Página 37 de 91



### 8.2.1.2 Supervisão do Uso de Recursos de TIC:

A GTIC supervisiona o uso e a aplicação dos recursos de Tecnologia da Informação e Comunicação (TIC), assegurando que sejam alocados de forma eficiente, segura e transparente, maximizando os benefícios tecnológicos e a eficiência administrativa.

Compete também elaborar relatórios técnicos e de execução para subsidiar as decisões da Comissão e garantir o cumprimento das deliberações homologadas pelo Prefeito Municipal.

### 8.2.1.3 Monitoramento e Avaliação:

A GTIC é responsável por monitorar e avaliar a implementação das ações de governo digital e segurança da informação e apoia tecnicamente esse processo, elaborando indicadores, painéis de acompanhamento e relatórios de desempenho, que servem de base para eventuais ajustes de estratégias ou prioridades futuras.

Além de deliberar, a COSDATI é responsável fiscalizar se há cumprimento das metas de segurança da informação, acompanhando o desempenho do PDTIC e verificando o cumprimento das deliberações emitidas.

## 8.3 Logística de aquisições

A logística nas aquisições de equipamentos e soluções de Tecnologia da Informação e Comunicação (TIC) desempenha um papel fundamental para o êxito operacional e estratégico da Administração Pública. A aquisição eficiente e eficaz de hardware, software e demais recursos tecnológicos impacta diretamente o desempenho da gestão municipal e a capacidade institucional de atingir suas metas e objetivos.

A importância dessa logística está em garantir que o Município disponha dos recursos tecnológicos adequados, no momento certo e a custos compatíveis, assegurando atualização, compatibilidade e eficiência operacional. Um processo de aquisição bem estruturado possibilita a obtenção de soluções tecnológicas adequadas às necessidades de cada secretaria, promovendo padronização, segurança e otimização dos investimentos públicos.

No âmbito organizacional da Prefeitura Municipal de Rio Brilhante, a Governança de Tecnologia da Informação e Comunicação (GTIC) atua em estreita articulação com os

**PLANO DIRETOR TECNOLOGIA DA INFORMAÇÃO E COMUNICAÇÃO | 2025-2029 | Página | 35**



# DIÁRIO OFICIAL

## MUNICÍPIO DE RIO BRILHANTE

Conforme Lei Municipal

Sexta-feira, 14 de novembro de 2025

Ano II | Edição nº 443A

Página 38 de 91



setores de Planejamento e Licitação, compondo um fluxo integrado para a programação, instrução e execução das aquisições de TIC.

Cabe à GTIC identificar as necessidades técnicas, auxiliar nos processos para elaborar os Estudos Técnicos Preliminares (ETP), Termos de Referência (TR), pareceres técnicos e especificações dos itens, junto com o Setor de Planejamento.

Na sequência, o Setor de Licitação conduz os procedimentos formais de contratação, com apoio técnico da GTIC na fase de julgamento das propostas e validação de requisitos técnicos. Essa integração entre GTIC, Planejamento e Licitação asseguram que as contratações de TIC ocorram com eficiência, legalidade e transparência, reduzindo riscos de inconsistências técnicas e garantindo que os investimentos públicos estejam alinhados às necessidades reais da infraestrutura tecnológica municipal.

Além do aspecto técnico, a logística de compras de TIC tem papel estratégico no processo de inovação e modernização administrativa, permitindo à Prefeitura adotar soluções atualizadas, seguras e sustentáveis, mantendo-se alinhada às exigências legais e às tendências tecnológicas do setor público.

Com esse modelo de cooperação institucional, a Prefeitura de Rio Brilhante assegura planejamento racional das aquisições, uso eficiente de recursos e melhoria contínua da infraestrutura tecnológica, reforçando a governança pública e o compromisso com a inovação e a qualidade dos serviços prestados à população.

### 8.4 Treinamento

O treinamento e a capacitação contínua dos usuários e profissionais de Tecnologia da Informação (TI) são pilares essenciais para o sucesso e eficiência operacional das instituições públicas. Em um cenário organizacional onde a dependência de avanços tecnológicos é cada vez maior, a importância de manter tanto os usuários quanto os profissionais de TI atualizados e capacitados não pode ser subestimada.

#### 8.4.1 Treinamento para Usuários de TI

Os usuários de TI em uma instituição pública desempenham um papel crucial na operação eficiente das tecnologias implementadas. Com a constante evolução das



# DIÁRIO OFICIAL

## MUNICÍPIO DE RIO BRILHANTE

Conforme Lei Municipal

Sexta-feira, 14 de novembro de 2025

Ano II | Edição nº 443A

Página 39 de 91



ferramentas e sistemas de TI, é essencial que esses usuários sejam regularmente treinados para utilizar os recursos disponíveis de maneira eficaz.

Treinamentos regulares capacitam os usuários a maximizar o potencial das soluções tecnológicas, o que resulta em maior produtividade, menor taxa de erros e um impacto positivo na eficácia global das operações institucionais. Além disso, usuários bem treinados estão mais aptos a se adaptar rapidamente a novas tecnologias e mudanças, o que é crucial em um ambiente dinâmico como o da administração pública.

Essa capacitação não só melhora a utilização das ferramentas tecnológicas, mas também contribui para uma melhor prestação de serviços públicos, aumentando a satisfação dos cidadãos que dependem desses serviços. Em suma, o treinamento contínuo dos usuários é uma estratégia vital para garantir que as tecnologias de TI sejam utilizadas de maneira plena e eficiente, promovendo um ambiente de trabalho mais produtivo e adaptável.

### 8.4.2 Treinamento para Profissionais de TI

Para os profissionais de TI, a necessidade de treinamento contínuo é ainda mais crítica. A área de tecnologia está em constante evolução, com novas tecnologias, metodologias e ameaças cibernéticas surgindo regularmente. Portanto, é imprescindível que os profissionais de TI estejam sempre atualizados e preparados para enfrentar esses desafios.

Treinamentos regulares permitem que os profissionais de TI adquiram as habilidades e conhecimentos necessários para implementar, gerenciar e otimizar as soluções de TI de maneira eficaz. Isso inclui a capacidade de promover a segurança dos sistemas, proteger dados sensíveis e garantir que as operações tecnológicas da instituição funcionem de forma fluida e sem interrupções.

Além disso, o treinamento contínuo capacita esses profissionais a desenvolverem estratégias proativas, antecipando as necessidades da instituição e implementando soluções inovadoras que possam impulsionar o crescimento e melhorar a qualidade dos serviços oferecidos. Profissionais bem treinados são, portanto, um ativo fundamental



# DIÁRIO OFICIAL

## MUNICÍPIO DE RIO BRILHANTE

Conforme Lei Municipal

Sexta-feira, 14 de novembro de 2025

Ano II | Edição nº 443A

Página 40 de 91



para qualquer instituição pública que busca manter-se na vanguarda tecnológica e prestar serviços de alta qualidade aos seus cidadãos.

### 8.4.3 Impacto do Treinamento na Instituição Pública

O impacto do treinamento eficaz de TI se reflete diretamente na qualidade dos serviços públicos oferecidos. Usuários e profissionais bem capacitados não apenas otimizam o uso dos recursos tecnológicos, mas também contribuem para a criação de um ambiente mais seguro e resiliente contra ameaças cibernéticas. Além disso, a capacitação contínua facilita a inovação e a implementação de novas tecnologias, promovendo a transformação digital dentro da instituição pública.

Em resumo, o treinamento de TI no âmbito da instituição pública não é apenas uma necessidade operacional, mas uma estratégia essencial para garantir que a instituição possa enfrentar os desafios tecnológicos com confiança e eficiência, garantindo, assim, a melhoria contínua dos serviços prestados à sociedade.

Metodologia para o Desenvolvimento Estratégico das Ações de TIC na Prefeitura Municipal de Rio Brilhante

### 8.5 Logística de Manutenção de Equipamentos de TIC

A logística de manutenção de equipamentos de Tecnologia da Informação (TI) é uma área essencial para garantir a continuidade operacional, a eficiência dos processos e a minimização de tempos de inatividade em uma instituição administração pública. A gestão eficaz dessa logística envolve a coordenação de atividades que vão desde o inventário e monitoramento dos equipamentos até o planejamento de ações preventivas e corretivas, passando pela contratação de serviços especializados e pela gestão de contratos de manutenção.

#### 8.5.1 Inventário e Monitoramento de Equipamentos

A base para uma logística de manutenção eficiente é o conhecimento detalhado do parque tecnológico da instituição. Isso inclui a criação e atualização constante de um inventário completo de todos os equipamentos de TI, como computadores, servidores, impressoras, roteadores, switches e outros dispositivos de rede. Cada item deve ser

PLANO DIRETOR TECNOLOGIA DA INFORMAÇÃO E COMUNICAÇÃO | 2025-2029 | Página | 38





# DIÁRIO OFICIAL

## MUNICÍPIO DE RIO BRILHANTE

Conforme Lei Municipal

Sexta-feira, 14 de novembro de 2025

Ano II | Edição nº 443A

Página 41 de 91



registrado com informações como modelo, fabricante, data de aquisição, garantia, localização física e estado atual. Esse inventário serve como um guia para a gestão de manutenção, permitindo que a equipe de TI identifique rapidamente os equipamentos que precisam de atenção.

### 8.5.2 Planejamento de Manutenção Preventiva

A manutenção preventiva é crucial para evitar falhas inesperadas e prolongar a vida útil dos equipamentos de TIC. A logística de manutenção conta com um plano detalhado que estabelece intervalos regulares para a realização de verificações e serviços em cada tipo de equipamento. Isso pode incluir a limpeza interna de componentes, atualização de software, verificação de segurança e desempenho, além de testes de funcionamento. Um planejamento eficiente de manutenção preventiva ajuda a detectar problemas antes que eles causem falhas críticas, reduzindo custos e minimizando o impacto nas operações diárias.

Tabela 2 Regularidade de Manutenção Preventiva

Tipo de Equipamento	Ciclo Médio de Manutenção Preventiva
Computadores Desktops	A cada 6 meses
Notebooks	A cada 6 meses
Servidores	A cada 3 meses
Impressoras	A cada 4 meses
Roteadores e Switches de Rede	A cada 6 meses
No-Breaks e Estabilizadores	A cada 3 meses
Armazenamento (NAS/SAN)	A cada 6 meses
Telefones VoIP	A cada 12 meses
Monitores	A cada 12 meses



# DIÁRIO OFICIAL

## MUNICÍPIO DE RIO BRILHANTE

Conforme Lei Municipal

Sexta-feira, 14 de novembro de 2025

Ano II | Edição nº 443A

Página 42 de 91



Dispositivos de Backup (Unidades de Fita)	A cada 6 meses
Sistemas de Ar-Condicionado de Datacenter	A cada 6 meses
Câmeras de Segurança	A cada 6 meses
Firewalls e Sistemas de Segurança	A cada 3 meses
Projetores e Equipamentos Audiovisuais	A cada 12 meses

- I. **Computadores Desktops e Notebooks:** Inclui verificação de atualizações de software, limpeza física interna (remoção de poeira), verificação de desempenho e integridade dos discos rígidos.
- II. **Servidores:** Verificações incluem monitoramento de desempenho, atualização de firmware, limpeza interna, e verificação de segurança.
- III. **Impressoras:** Manutenção preventiva pode incluir limpeza de cabeças de impressão, verificação de níveis de tinta ou toner, e alinhamento.
- IV. **Roteadores e Switches de Rede:** Atualizações de firmware, verificação de conectividade e monitoramento de desempenho.
- V. **No-Breaks e Estabilizadores:** Teste de carga, verificação das baterias e sistemas de segurança.
- VI. **Sistemas de Ar-Condicionado de Datacenter:** Limpeza de filtros, verificação de funcionamento e monitoramento de temperatura.

**Nota:** Os ciclos indicados podem variar de acordo com o ambiente operacional, a intensidade de uso e as recomendações dos fabricantes. Esta tabela serve como uma referência geral, e ajustes podem ser feitos conforme as necessidades específicas.

### 8.5.3 Gestão de Manutenção Corretiva

Mesmo com um planejamento preventivo robusto, falhas ainda podem ocorrer. A manutenção corretiva envolve ações imediatas para restaurar a funcionalidade dos equipamentos que apresentaram defeitos ou falhas. A logística nessa área deve prever



# DIÁRIO OFICIAL

## MUNICÍPIO DE RIO BRILHANTE

Conforme Lei Municipal



a existência de um plano de resposta rápida, incluindo a identificação de técnicos qualificados, a disponibilidade de peças de reposição e um sistema de comunicação eficiente para relatar e resolver problemas. Além disso, a equipe de TI deve ter um protocolo claro para documentar e analisar todas as intervenções corretivas, identificando padrões que possam indicar a necessidade de ajustes no planejamento preventivo.

Tabela 3 Prioridade para Manutenção Corretiva de Hardware

Prioridade para Manutenção Corretiva de Hardware				
Grau de Prioridade	Descrição do Problema	Impacto na Operação	Tempo de Resposta Ideal	Ação Recomendada
Crítica	Falha total de servidores ou storage	Operação completamente paralisada	Imediata (dentro de 1 hora)	Substituição imediata, acionamento de equipe de suporte avançada
Alta	Falha de rede (switch, roteador)	Conexão de rede instável ou indisponível	2 horas	Diagnóstico e reparo ou substituição de componentes
Média	Falha em desktops críticos (setores essenciais)	Operação de alguns setores comprometida	4 a 6 horas	Substituição de peças ou fornecimento de equipamentos reserva
Baixa	Falha em dispositivos periféricos (impressoras, monitores)	Impacto menor, operações ainda viáveis	24 horas	Reparo ou substituição do dispositivo

Tabela 4 Prioridade para Manutenção Corretiva de Software

Prioridade para Manutenção Corretiva de Software				
Grau de Prioridade	Descrição do Problema	Impacto na Operação	Tempo de Resposta Ideal	Ação Recomendada
Crítica	Falha total de sistemas operacionais de servidores	Sistemas fora do ar, operação paralisada	Imediata (dentro de 1 hora)	Restauração de backup, reinstalação



# DIÁRIO OFICIAL

## MUNICÍPIO DE RIO BRILHANTE

Conforme Lei Municipal

Sexta-feira, 14 de novembro de 2025

Ano II | Edição nº 443A

Página 44 de 91



				urgente, suporte avançado
<b>Alta</b>	Falha em software de rede (firewall, proxy, VPN)	Conexão segura e acesso à rede comprometidos	2 horas	Correção de configurações, atualização de software
<b>Média</b>	Falha em software de produtividade (e-mail, ERP)	Produtividade reduzida, setores impactados	4 a 6 horas	Reinstalação ou correção de bugs, suporte técnico
<b>Baixa</b>	Problemas menores em software de desktops (aplicativos não essenciais)	Pequeno impacto na operação	24 horas	Atualização de software ou reinstalação do aplicativo

### Explicação dos Graus de Prioridade:

- Crítica:** Falhas que causam uma interrupção total ou quase total na operação da instituição. A prioridade é máxima, e a resolução deve ser imediata para minimizar o tempo de inatividade.
- Alta:** Problemas que afetam seriamente a operação, mas que podem ter uma resposta de algumas horas. O impacto é significativo, mas não impede completamente o funcionamento.
- Média:** Falhas que afetam partes da operação, mas não paralisam o funcionamento completo da instituição. A resposta é rápida, mas permite uma janela de resolução mais longa.
- Baixa:** Problemas que têm um impacto mínimo nas operações diárias, permitindo que a resolução seja feita dentro de um prazo de até um dia.
- Muito Baixa:** Falhas que praticamente não afetam a operação e podem ser resolvidas em prazos maiores, com agendamento flexível.

**Nota:** A abertura de chamados pelos canais de contato estabelecidos é um passo crucial para garantir a eficiência e a agilidade na resolução de problemas de Tecnologia da Informação (TI). Quando os usuários recorrem aos canais oficiais para reportar falhas,

PLANO DIRETOR TECNOLOGIA DA INFORMAÇÃO E COMUNICAÇÃO | 2025-2029 | Página | 42



# DIÁRIO OFICIAL

## MUNICÍPIO DE RIO BRILHANTE

Conforme Lei Municipal

Sexta-feira, 14 de novembro de 2025

Ano II | Edição nº 443A

Página 45 de 91



solicitar assistência ou comunicar necessidades, eles contribuem diretamente para a organização e priorização das demandas, permitindo que a equipe de TI atue de forma mais eficaz.

### **8.5.3.1 Agilidade na Resolução de Problemas:**

A utilização dos canais de contato oficiais, como sistemas de help-desk, e-mails específicos de suporte ou aplicativos de gestão de chamados, assegura que as solicitações cheguem rapidamente à equipe de TI responsável. Esses canais são monitorados constantemente, o que garante que os problemas sejam tratados em ordem de prioridade e com a rapidez necessária, minimizando o impacto nas operações.

### **8.5.3.2 Priorização e Organização das Demandas:**

Ao centralizar as solicitações em canais específicos, a equipe de TI consegue organizar e priorizar as demandas de acordo com a urgência e a importância. Isso facilita a alocação de recursos e permite uma gestão mais eficiente do tempo e das atividades da equipe, garantindo que problemas críticos sejam resolvidos antes de questões menos urgentes.

### **8.5.3.3 Importância da Qualidade das Informações Fornecidas:**

Para que a equipe de TI possa atuar de maneira eficaz, é fundamental que as informações fornecidas no momento da abertura do chamado sejam o mais coesas e detalhadas possível. Informações claras sobre o problema, como descrição do erro, capturas de tela, horário em que a falha ocorreu e detalhes sobre o equipamento ou sistema afetado, permitem um diagnóstico mais rápido e preciso. Quanto mais detalhado for o relato, menor será a necessidade de retrabalho ou de consultas adicionais, acelerando o processo de resolução.

### **8.5.3.4 Rastreamento e Histórico:**

A abertura de chamados pelos canais oficiais permite o registro e o rastreamento de todas as interações e intervenções realizadas. Esse histórico é valioso para a análise de recorrências, identificação de padrões de falhas e para a implementação de melhorias contínuas nos serviços prestados pela equipe de TI.



# DIÁRIO OFICIAL

## MUNICÍPIO DE RIO BRILHANTE

Conforme Lei Municipal

Sexta-feira, 14 de novembro de 2025

Ano II | Edição nº 443A

Página 46 de 91



### 8.5.4 Contratação e Gestão de Serviços Terceirizados

Em muitos casos, a manutenção de equipamentos de TI requer a contratação de serviços especializados de terceiros, especialmente para tecnologias avançadas ou críticas. A logística de manutenção deve incluir a seleção criteriosa de fornecedores, com base em critérios como qualidade, experiência, tempo de resposta e custo-benefício. A gestão desses contratos é fundamental para garantir que os serviços prestados atendam às necessidades da instituição e sejam realizados dentro dos prazos estipulados. É importante monitorar continuamente o desempenho dos fornecedores, revisando e renegociando contratos conforme necessário para garantir a eficiência e a qualidade dos serviços.

### 8.5.5 Gestão de Peças de Reposição e Estoque

A disponibilidade de peças de reposição é um aspecto crítico da logística de manutenção. Manter um estoque adequado de componentes e acessórios frequentemente necessários para reparos pode evitar longos tempos de espera e inatividade dos equipamentos. A logística deve envolver a previsão de necessidades futuras, com base no histórico de manutenção e no ciclo de vida dos equipamentos, garantindo que as peças de reposição estejam disponíveis quando necessário, sem acumular excesso de estoque que possa gerar custos desnecessários.

### 8.5.6 Documentação e Análise de Dados

A documentação detalhada de todas as atividades de manutenção, tanto preventiva quanto corretiva, é essencial para a gestão eficaz da logística de TI. Isso inclui registros de intervenções realizadas, tempos de inatividade, custos envolvidos e resultados obtidos. A análise desses dados permite identificar tendências, avaliar o desempenho dos equipamentos e dos fornecedores, e ajustar as estratégias de manutenção conforme necessário. Além disso, essa documentação é útil para justificativas orçamentárias e para a elaboração de relatórios de desempenho, fornecendo uma base sólida para a tomada de decisões informadas.



# DIÁRIO OFICIAL

## MUNICÍPIO DE RIO BRILHANTE

Conforme Lei Municipal

Sexta-feira, 14 de novembro de 2025

Ano II | Edição nº 443A

Página 47 de 91



### 8.5.7 Impacto na Operacionalidade e Custos

Uma logística de manutenção bem estruturada tem um impacto direto na operacionalidade da instituição e nos custos de longo prazo. Equipamentos bem mantidos funcionam de forma mais eficiente, têm menos falhas e, portanto, causam menos interrupções nos serviços públicos. Além disso, ao prolongar a vida útil dos equipamentos, a manutenção preventiva e corretiva adequada reduz a necessidade de investimentos frequentes em novos equipamentos, gerando economia de recursos financeiros. Por outro lado, falhas na logística de manutenção podem resultar em tempos de inatividade prolongados, perda de dados, aumento de custos de reparos emergenciais e a necessidade de substituições prematuras, afetando negativamente a prestação de serviços e a reputação da instituição.

## 9 METODOLOGIA E DEFINIÇÃO DO ESCOPO DE PROJETOS DE TIC

O primeiro passo para o desenvolvimento estratégico das ações de TIC na Prefeitura de Rio Brilhante é a definição clara do escopo de cada projeto de TI. Esse escopo deve incluir os seguintes elementos:

### 9.1.1 Objetivos do Projeto:

Definir claramente o que o projeto pretende alcançar, alinhando esses objetivos com as metas estratégicas da Prefeitura. Esses objetivos devem ser específicos, mensuráveis, atingíveis, relevantes e com prazos definidos (SMART).

### 9.1.2 Cronograma:

Estabelecer um cronograma detalhado com prazos para cada etapa do projeto, garantindo que todos os envolvidos tenham uma visão clara do tempo necessário para a conclusão.

### 9.1.3 Responsáveis:

Designar claramente os responsáveis por cada atividade, garantindo que todos os membros da equipe saibam suas funções e responsabilidades.

PLANO DIRETOR TECNOLOGIA DA INFORMAÇÃO E COMUNICAÇÃO | 2025-2029 | Página | 45



# DIÁRIO OFICIAL

## MUNICÍPIO DE RIO BRILHANTE

Conforme Lei Municipal

Sexta-feira, 14 de novembro de 2025

Ano II | Edição nº 443A

Página 48 de 91



### 9.1.4 Priorização:

Identificar e priorizar as atividades mais críticas, assegurando que recursos adequados sejam alocados às tarefas que mais impactam o sucesso do projeto.

### 9.1.5 Cerimônias:

Definir as cerimônias e reuniões que ocorrerão ao longo do projeto para garantir uma comunicação eficiente e o acompanhamento do progresso.

### 9.1.6 Escolha da Metodologia Adequada

A escolha da metodologia de gestão de projetos é fundamental para garantir a execução eficiente das ações de TIC. Devido à natureza dinâmica da tecnologia, é recomendável adotar metodologias ágeis, como Scrum ou Kanban, que permitem uma maior flexibilidade e adaptação às mudanças.

#### 9.1.6.1 Scrum:

Ideal para projetos que requerem entregas incrementais e contínuas, permitindo ajustes rápidos conforme novas necessidades surgem.

#### 9.1.6.2 Kanban:

Utilizado para a gestão visual de tarefas, é especialmente útil para projetos que exigem um fluxo contínuo de trabalho sem etapas rigidamente definidas.

#### 9.1.6.3 Cascata:

Ainda aplicável para projetos com etapas bem definidas e sequenciais, como a atualização de infraestrutura ou migração de sistemas.

A escolha da metodologia deve levar em consideração o tipo de projeto, os recursos disponíveis e a capacidade da equipe.

## 9.2 Gestão de Riscos e Mudanças

### 9.2.1 Gestão de Riscos:

Na administração pública, onde os projetos de TIC podem ser amplamente impactados por fatores externos e internos, a gestão de riscos é crucial. A metodologia inclui:

PLANO DIRETOR TECNOLOGIA DA INFORMAÇÃO E COMUNICAÇÃO | 2025-2029 | Página | 46





# DIÁRIO OFICIAL

## MUNICÍPIO DE RIO BRILHANTE

Conforme Lei Municipal

Sexta-feira, 14 de novembro de 2025

Ano II | Edição nº 443A

Página 49 de 91



- I. **Identificação de Riscos:** Realizar uma análise abrangente para identificar potenciais riscos que possam afetar o projeto.
- II. **Avaliação de Impacto:** Avaliar o impacto e a probabilidade de cada risco, priorizando os mais significativos.
- III. **Estratégias de Mitigação:** Desenvolver planos de ação para mitigar ou eliminar riscos identificados.
- IV. **Monitoramento Contínuo:** Implementar um processo contínuo de monitoramento e ajustes nas estratégias conforme necessário.

### 9.2.2 Gestão de Mudanças:

A gestão de mudanças envolve a criação de processos formais para lidar com alterações no escopo, cronograma ou requisitos do projeto. Isso inclui:

#### 9.2.2.1 Preparação das Partes Interessadas:

Garantir que todos os envolvidos estejam preparados, tanto tecnicamente quanto comportamentalmente, para gerenciar mudanças.

#### 9.2.2.2 Avaliação de Impacto das Mudanças:

Analisar rapidamente como as mudanças afetarão o projeto e tomar decisões informadas.

#### 9.2.2.3 Implementação de Ações Corretivas:

Adotar medidas necessárias para ajustar o curso do projeto conforme mudanças são implementadas.

### 9.3 Colaboração e Comunicação

#### 9.3.1 Incentivo à Colaboração:

A colaboração é essencial em projetos de TIC que envolvem equipes multidisciplinares. Ferramentas de colaboração e comunicação regular entre as equipes ajudam a manter todos alinhados e informados sobre o andamento do projeto.

- I. **Ferramentas de Colaboração:** Utilizar plataformas como Microsoft Teams, Slack, ou Trello para facilitar a comunicação e o acompanhamento das tarefas.



# DIÁRIO OFICIAL

## MUNICÍPIO DE RIO BRILHANTE

Conforme Lei Municipal

Sexta-feira, 14 de novembro de 2025

Ano II | Edição nº 443A

Página 50 de 91



- II. **Reuniões Regulares:** Realizar reuniões periódicas para revisar o progresso e resolver questões que possam surgir.

### 9.3.2 Cultura de Gestão de Riscos e Mudanças:

É vital estabelecer uma cultura organizacional que valorize a gestão de riscos e mudanças, preparando todos os envolvidos para lidar com essas questões de maneira eficaz.

## 9.4 Terceirização e Uso de Ferramentas Avançadas

### 9.4.1 Terceirização de Demandas:

Em situações que exigem conhecimentos técnicos especializados, a terceirização pode ser uma solução eficiente. Isso permite que a Prefeitura tenha acesso a profissionais qualificados sem a necessidade de formação interna, otimizando custos e prazos.

### 9.4.2 Ferramentas de Gestão de Projetos:

A utilização de softwares avançados para a gestão de projetos de TIC é recomendada para melhorar a eficiência e precisão na execução dos projetos. Ferramentas como Microsoft Project, Jira, ou Monday.com oferecem funcionalidades que permitem uma visão global dos projetos, facilitando o planejamento, a execução e o acompanhamento em tempo real.

### 9.4.3 Revisão e Melhoria Contínua

Finalmente, a metodologia deve incluir um processo contínuo de revisão e melhoria. Isso envolve:

- I. **Avaliação de Resultados:** Regularmente avaliar os resultados alcançados em relação aos objetivos iniciais.
- II. **Ajustes e Otimizações:** Implementar melhorias com base nas lições aprendidas e nas mudanças de contexto, garantindo a adaptação contínua das estratégias de TIC.



# DIÁRIO OFICIAL

## MUNICÍPIO DE RIO BRILHANTE

Conforme Lei Municipal

Sexta-feira, 14 de novembro de 2025

Ano II | Edição nº 443A

Página 51 de 91



Essa metodologia busca garantir que as ações de TIC da Prefeitura de Rio Brilhante sejam planejadas, implementadas e monitoradas de maneira eficaz, contribuindo para o avanço tecnológico e a melhoria dos serviços prestados à população.

## 10 GESTÃO DE RECURSOS FINANCEIROS

A gestão eficiente de recursos financeiros é essencial para o sucesso de qualquer setor de Tecnologia da Informação e Comunicação (TIC) em instituições públicas. A alocação adequada dos recursos depende de uma análise criteriosa de custos, benefícios, otimização de processos e uma estratégia clara de priorização. Esse processo permite o controle financeiro efetivo e garante que os investimentos contribuam para os objetivos estratégicos da organização, atendendo às demandas atuais e futuras.

### 10.1 Centros de Custo na TIC

Centros de custo são áreas ou departamentos específicos dentro de uma organização que consomem recursos financeiros e são responsáveis por gerar despesas. A correta alocação de custos entre essas áreas é fundamental para monitorar o consumo de recursos e garantir que eles sejam utilizados de forma eficiente.

#### 10.1.1 Da Organização e considerações ao PDTIC

Ao longo deste documento, foram estabelecidas diretrizes claras para o uso da tecnologia como uma ferramenta central na melhoria dos serviços públicos. A ênfase na governança de TIC, na capacitação contínua de profissionais, na gestão eficiente de recursos e na adoção de práticas sustentáveis reflete o compromisso da administração municipal em garantir que a tecnologia sirva como um catalisador para a transformação positiva.

O sucesso do PDTIC depende da colaboração entre diferentes setores da administração pública, do apoio contínuo das lideranças e da participação ativa de toda a equipe envolvida. É essencial que todos os envolvidos compreendam a importância desse planejamento e estejam comprometidos com sua execução, reconhecendo que



# DIÁRIO OFICIAL

## MUNICÍPIO DE RIO BRILHANTE

Conforme Lei Municipal

Sexta-feira, 14 de novembro de 2025

Ano II | Edição nº 443A

Página 52 de 91



os benefícios de um sistema de TIC robusto transcendem o curto prazo e geram impactos duradouros na qualidade dos serviços prestados à população.

Além disso, a adaptação constante às novas tecnologias e às mudanças no cenário digital deve ser vista como uma prioridade apesar dos custos que em suma podem ser elevados inicialmente, visto ao que já vimos do atual cenário da TIC. A capacidade de se antecipar a desafios futuros e de incorporar inovações de maneira estratégica será crucial para garantir que a infraestrutura tecnológica do município continue a evoluir, respondendo às necessidades da comunidade de forma eficaz e eficiente, o que vemos como custo deve ser tratado como investimento.

Retorno e redução de gastos um estudo do Instituto Piatam, a pedido da Associação Brasileira de Entidades Estaduais de Tecnologia da Informação e Comunicação (ABEP), constatou que, para cada R\$ 1,00 (um real) investido em TIC, houve uma redução média de R\$ 9,42 nos gastos do governo em nível nacional, quando colocamos em parâmetros de prefeitura, uma análise do Banco Interamericano de Desenvolvimento (BID) sobre a Prefeitura de São Paulo mostrou que cada R\$ 1,00 investido na digitalização de serviços gerou um retorno (economia anual) de R\$ 27,00 para a sociedade (cidadãos e empresas). Isso representou uma redução média de 74% no custo unitário de uma solicitação de serviço público.

### 10.1.2 Organização do Centro de Custos

A organização do centro de custos da área de Tecnologia da Informação e Comunicação (TIC) desempenha um papel crucial na gestão financeira e operacional de uma instituição pública. Um centro de custos bem estruturado permite a correta alocação de recursos, o monitoramento eficiente de despesas e o controle financeiro detalhado de cada atividade e projeto do setor. Dessa forma, a gestão de TIC pode planejar investimentos de maneira estratégica, garantindo que os recursos sejam direcionados para as áreas de maior necessidade e impacto.



# DIÁRIO OFICIAL

## MUNICÍPIO DE RIO BRILHANTE

Conforme Lei Municipal

Sexta-feira, 14 de novembro de 2025

Ano II | Edição nº 443A

Página 53 de 91



### 10.1.3 Estruturação do Centro de Custos

A divisão de um centro de custos de TIC pode ser baseada em diferentes categorias de despesas e responsabilidades. Isso facilita a identificação de onde os recursos estão sendo aplicados, promovendo uma visão mais clara das áreas que necessitam de ajustes ou investimentos futuros. As categorias mais comuns para a organização de centros de custos em TIC são:

#### 10.1.3.1 Infraestrutura e Equipamentos de TI:

Este centro de custo engloba todas as despesas relacionadas à aquisição, manutenção e substituição de hardware e infraestrutura de TI. Isso inclui servidores, computadores, impressoras, switches de rede, roteadores, cabos, datacenters e equipamentos auxiliares.

#### 10.1.3.2 Custo de Aquisição:

Compra de novos equipamentos para atender às demandas de processamento e armazenamento de dados.

#### 10.1.3.3 Manutenção Preventiva e Corretiva:

Custos relacionados ao reparo e à manutenção dos ativos de TI para garantir o funcionamento contínuo.

#### 10.1.3.4 Renovação Tecnológica:

Substituição de equipamentos obsoletos, com foco em melhorias de desempenho e eficiência energética.

#### 10.1.3.5 Software e Licenciamento

Nesta categoria, são alocados os recursos para a aquisição de licenças de software, desenvolvimento de aplicativos próprios e contratação de serviços baseados em software, como SaaS (Software as a Service). A correta gestão deste centro é fundamental, pois a obsolescência de softwares ou a falta de licenciamento pode gerar falhas operacionais e riscos legais.

#### 10.1.3.6 Segurança da Informação

A segurança da informação tem se tornado um dos principais centros de custos em TIC, principalmente devido às crescentes ameaças cibernéticas e à importância de

PLANO DIRETOR TECNOLOGIA DA INFORMAÇÃO E COMUNICAÇÃO | 2025-2029 | Página | 51



# DIÁRIO OFICIAL

## MUNICÍPIO DE RIO BRILHANTE

Conforme Lei Municipal

Sexta-feira, 14 de novembro de 2025

Ano II | Edição nº 443A

Página 54 de 91



proteger dados sensíveis, como informações de cidadãos e servidores públicos. Este centro é responsável por garantir a implementação de políticas, tecnologias e serviços que previnam invasões e vazamento de dados.

### 10.1.3.7 Serviços de Terceiros e Consultoria

Este centro de custo cobre a contratação de serviços especializados e consultorias externas para projetos específicos ou demandas temporárias que exigem expertise que a equipe interna não possui. É uma área crítica em momentos de implantação de grandes sistemas ou quando há necessidade de modernização.

## 10.2 Priorizar recursos

Ao adotar uma abordagem estruturada para a gestão de recursos financeiros, a Prefeitura Municipal de Rio Brilhante conseguirá maximizar o retorno dos investimentos em TIC, garantir a continuidade de seus serviços e alinhar os projetos com seus objetivos estratégicos. Isso proporciona uma base sólida para o desenvolvimento sustentável da tecnologia no município, potencializando os benefícios sociais e operacionais para a administração pública e para a população.

priorização dos recursos financeiros na TIC deve levar em consideração:

- I. **Impacto na organização:** Quais projetos afetam diretamente os serviços prestados aos cidadãos e a operação da prefeitura?
- II. **Urgência:** Projetos críticos para a segurança ou continuidade operacional da TIC devem ser priorizados.
- III. **Retorno sobre o Investimento (ROI):** Calcular o ROI de cada iniciativa ajuda a identificar quais projetos trarão mais valor em comparação ao custo inicial.
- IV. **Conformidade Legal e Regulatória:** Priorizar alocações que atendam às exigências legais, como a adequação à Lei Geral de Proteção de Dados (LGPD).



# DIÁRIO OFICIAL

## MUNICÍPIO DE RIO BRILHANTE

Conforme Lei Municipal

Sexta-feira, 14 de novembro de 2025

Ano II | Edição nº 443A

Página 55 de 91



### 10.2.1 Cálculo ROI

O ROI (Return on Investment), ou Retorno sobre Investimento, é uma métrica financeira amplamente utilizada para avaliar o desempenho ou a eficácia de um investimento em termos de retorno financeiro, neste caso redução de custo. No contexto de Tecnologia da Informação e Comunicação (TIC) e falando mais em específico do governo municipal, o cálculo do ROI é fundamental para medir o valor gerado por projetos, sistemas, ou infraestruturas tecnológicas, justificando os investimentos e orientando a alocação de recursos.

Fórmula do ROI

$$\text{ROI} = \frac{\text{Ganho Obtido} - \text{Custo do Investimento}}{\text{Custo do Investimento}} \times 100$$

- ✓ Ganho Obtido: Economia gerada pelo investimento em TI.
- ✓ Custo do Investimento: Despesa total associada ao projeto ou tecnologia implementada (equipamentos, software, mão de obra, etc.).

O resultado do ROI é expresso como uma porcentagem. Um ROI positivo indica que o investimento gerou mais valor do que custou, enquanto um ROI negativo sugere que o projeto não foi financeiramente viável.

#### 10.2.1.1 Fatores Considerados no Cálculo de ROI em TIC

O cálculo do ROI em TIC pode ser complexo, pois nem todos os benefícios financeiros são imediatos ou diretos. Alguns fatores a serem considerados incluem:

- I. **Redução de Custos Operacionais:** Projetos de TIC frequentemente resultam em economias operacionais, seja através da automação de processos, redução de retrabalho ou eliminação de redundâncias. Isso pode incluir redução de horas trabalhadas, menor necessidade de manutenção de equipamentos antigos ou menores custos de energia com a modernização de datacenters.



# DIÁRIO OFICIAL

## MUNICÍPIO DE RIO BRILHANTE

Conforme Lei Municipal

Sexta-feira, 14 de novembro de 2025

Ano II | Edição nº 443A

Página 56 de 91



- II. **Melhora da Produtividade:** Investimentos em sistemas que aumentam a eficiência e produtividade, como automação de tarefas repetitivas ou melhoria de ferramentas de comunicação, tendem a gerar retornos indiretos. Por exemplo, a implantação de uma solução de colaboração online pode aumentar a velocidade de resposta das equipes, resultando em aumento de receita ou redução de perdas.
- III. **Inovação:** O ROI pode considerar o valor estratégico que a inovação tecnológica traz à organização. A implementação de soluções de inteligência artificial, por exemplo, pode abrir novos canais para melhorar o serviço prestado aos cidadãos, gerando maior satisfação e confiança na administração pública.
- IV. **Redução de Riscos:** Em TIC, muitos investimentos são feitos para evitar perdas, como investimentos em cibersegurança. Nesse caso, o ROI pode ser calculado em termos de "custo evitado", ou seja, quanto a organização economizou por não ter sofrido um ataque ou perda de dados. Isso também pode ser aplicado a backups, redundâncias de sistemas, e planos de recuperação de desastres.
- V. **Retorno Intangível:** Alguns benefícios de projetos de TIC podem ser intangíveis, como a melhora na experiência do usuário (servidores públicos e cidadãos) ou o aumento da transparência dos processos administrativos. Embora difíceis de quantificar, esses fatores contribuem para a percepção de sucesso de uma solução e podem ser considerados qualitativamente no cálculo do ROI.

### 10.2.2 Desafios do Cálculo de ROI em TIC

Alguns dos principais desafios ao calcular o ROI de projetos de TIC são Dificuldade em Mensurar Benefícios Intangíveis: Muitas vezes, os benefícios de projetos de TIC não são diretamente financeiros. Por exemplo, melhorias na experiência do usuário ou maior eficiência nos processos podem ser difíceis de traduzir em números concretos. Longo Prazo para Retorno: Algumas soluções tecnológicas, como a modernização de

PLANO DIRETOR TECNOLOGIA DA INFORMAÇÃO E COMUNICAÇÃO | 2025-2029 | Página | 54





# DIÁRIO OFICIAL

## MUNICÍPIO DE RIO BRILHANTE

Conforme Lei Municipal

Sexta-feira, 14 de novembro de 2025

Ano II | Edição nº 443A

Página 57 de 91



infraestrutura, podem demorar anos para demonstrar seu verdadeiro retorno. Nesse caso, é importante considerar um período de análise adequado para evitar subestimar os ganhos.

Mudança nas Necessidades e Tecnologias: O rápido avanço tecnológico pode fazer com que um investimento se torne obsoleto antes de alcançar o retorno esperado. Além disso, mudanças nas necessidades organizacionais podem alterar a equação financeira do ROI.

### 11 EIXO E METAS DE 2025 A 2029

As metas e eixos estratégicos definidos neste Plano Diretor refletem o compromisso da Administração Municipal com a inovação, a sustentabilidade e a transformação digital do serviço público, buscando promover a integração entre setores, o uso inteligente de dados e a modernização dos processos institucionais. Cada eixo foi construído de forma participativa, com base em diagnósticos técnicos, demandas das secretarias e diretrizes legais e normativas de tecnologia e segurança da informação.

Cada eixo representa um pilar temático de atuação, responsável por orientar as iniciativas e investimentos em tecnologia durante o ciclo do PDTIC 2025–2029. São eles:

- I. **Infraestrutura de Rede de Internet:** aprimoramento da conectividade entre prédios públicos, ampliação da rede de fibra óptica e melhoria da estabilidade e velocidade da comunicação de dados.
- II. **Gestão de Recursos de Dados, Sistemas de Informação e Políticas Públicas:** integração de bases de dados, automação de fluxos e desenvolvimento de sistemas voltados à gestão inteligente da informação.
- III. **Programa de Modernização de Recursos Tecnológicos:** atualização do parque computacional, substituição de equipamentos obsoletos e adoção de tecnologias sustentáveis e eficientes.



# DIÁRIO OFICIAL

## MUNICÍPIO DE RIO BRILHANTE

Conforme Lei Municipal

Sexta-feira, 14 de novembro de 2025

Ano II | Edição nº 443A

Página 58 de 91



- IV. **Segurança Pública com Dados:** uso de ferramentas tecnológicas, georreferenciamento e análise de dados para apoio às ações de segurança e monitoramento urbano.
- V. **Gestão Administrativa:** digitalização de processos internos, integração de sistemas de gestão e padronização de fluxos administrativos.
- VI. **Cidade Conectada (Smart City):** promoção de projetos de cidade inteligente, conectividade urbana e plataformas digitais voltadas ao cidadão.
- VII. **Treinamentos e Simpósios:** capacitação contínua dos servidores, realização de eventos técnicos e disseminação da cultura digital.
- VIII. **Suporte Técnico ao Usuário:** fortalecimento do atendimento técnico interno, manutenção dos equipamentos e melhoria do suporte aos sistemas corporativos.
- IX. **Gestão de Recursos Humanos, Materiais e Financeiros:** racionalização dos recursos, controle de ativos e otimização dos investimentos em TIC.
- X. **Cibersegurança:** proteção de dados institucionais, implementação de políticas de segurança e fortalecimento das práticas de governança e conformidade com a LGPD.

O conjunto de metas estabelecido neste capítulo orienta as ações de curto, médio e longo prazo, garantindo que cada iniciativa de TIC contribua efetivamente para o alcance dos objetivos estratégicos da gestão municipal.



# DIÁRIO OFICIAL

## MUNICÍPIO DE RIO BRILHANTE

Conforme Lei Municipal

Sexta-feira, 14 de novembro de 2025

Ano II | Edição nº 443A

Página 59 de 91



### 11.1 EIXO E METAS

#### 11.1.1 Infraestrutura de Rede de Internet

Nº	Meta	Descritivo/Objetivo	Critério de avaliação de comprimento de meta	Meta do Plano 2025-2029	Escala de crescimento do projeto/meta em %				
					2025	2026	2027	2028	2029
11.1.1.1	Expandir a Cobertura de Rede de Fibra Óptica em Todos os Prédios Públicos	Conectar <b>100% dos prédios públicos municipais</b> , como escolas, postos de saúde, e secretarias, à rede de fibra óptica, garantindo <b>conexão estável e de alta velocidade</b> para suportar o crescimento das demandas digitais	Número de prédios da prefeitura com fornecimento de internet com fibra ótica	2028	30%	50%	75%	100%	100%
11.1.1.2	Implementar Redes Wi-Fi Públicas em Praças e Áreas de Convivência	Oferecer <b>Wi-Fi gratuito</b> em áreas públicas como praças, parques e áreas de convivência, promovendo a <b>inclusão digital</b> e facilitando o acesso à internet para a população	Número de praças, parques e áreas de convivência com internet wi-fi instalada	2028	30%	50%	75%	100%	100%



# DIÁRIO OFICIAL

## MUNICÍPIO DE RIO BRILHANTE

Conforme Lei Municipal

Sexta-feira, 14 de novembro de 2025

Ano II | Edição nº 443A

Página 60 de 91



11.1.1.3	Garantir 100% de Redundância da Rede de Internet em Prédios Essenciais	Implementar <b>links redundantes</b> de internet em prédios essenciais como hospitais, postos de saúde e a sede da prefeitura, assegurando a <b>continuidade dos serviços</b> em caso de falha na conexão primária.	Número de prédios com <b>redundância</b> de internet em prédios essenciais	2028	20%	35%	75%	100%	100%
11.1.1.4	Modernizar a Infraestrutura de Servidores	Atualizar os servidores e a infraestrutura do data center municipal, garantindo <b>alta disponibilidade, segurança dos dados e capacidade de processamento</b> para suportar as demandas de crescimento tecnológico.	Nível de execução do projeto de modernização	2027	50%	75%	100%	100%	100%
11.1.1.5	Criar uma Rede Virtual Privada (VPN) para Acesso Seguro e Remoto	Implementar uma <b>VPN</b> para permitir que servidores públicos acessem os sistemas administrativos de	Nível de execução do projeto de modernização	2027	30%	75%	100%	100%	100%



# DIÁRIO OFICIAL

## MUNICÍPIO DE RIO BRILHANTE

Conforme Lei Municipal

Sexta-feira, 14 de novembro de 2025

Ano II | Edição nº 443A

Página 61 de 91



		forma segura e remota, aumentando a <b>eficiência</b> e a <b>flexibilidade</b> no trabalho.							
11.1.1.6	Implementar um Sistema de Monitoramento Proativo da Rede	Implantar um sistema de <b>monitoramento contínuo da rede</b> para identificar e resolver problemas de conectividade antes que afetem o funcionamento dos serviços, assegurando <b>alta disponibilidade</b> .	Nível de execução do projeto de modernização	2027	30%	75%	100%	100%	100%
11.1.1.7	Criar uma Rede Municipal de Internet Segura	Implementar uma <b>política de segurança da rede</b> que inclua criptografia de dados, firewalls avançados e controles de acesso para proteger as informações e garantir <b>confiabilidade e segurança</b> da infraestrutura de TI.	Nível de execução do projeto de modernização	2026	50%	100%	100%	100%	100%
11.1.1.8	Infraestrutura de Cabeamento Interno	Atualizar o <b>cabeamento interno</b> de rede em	Nível de execução do	2028	20%	40%	60%	100%	100%



# DIÁRIO OFICIAL

## MUNICÍPIO DE RIO BRILHANTE

Conforme Lei Municipal

Sexta-feira, 14 de novembro de 2025

Ano II | Edição nº 443A

Página 62 de 91



		todos os prédios públicos, substituindo cabos obsoletos por tecnologias mais modernas como <b>Cat 5, 6 ou superior</b> , para garantir <b>velocidade e estabilidade</b> de conexão.	projeto de modernização						
11.1.1.9	Estabelecer Padrões de Qualidade para Provedores de Internet	Criar <b>critérios de qualidade</b> para a contratação e avaliação de provedores de internet que atendam às necessidades da administração pública, garantindo <b>acesso contínuo e de alta qualidade</b> .	Minutas, decretos, ou portarias sobre o tema	2026	30%	100%	100%	100%	100%

### 11.1.2 Gestão de recuso de dados, sistemas de informação e políticas públicas

Nº	Meta	Descritivo/Objetivo	Critério de avaliação de cumprimento de meta	Meta do Plano 2025-2029	Escala de crescimento do projeto/meta em %				
					2025	2026	2027	2028	2029



# DIÁRIO OFICIAL

## MUNICÍPIO DE RIO BRILHANTE

Conforme Lei Municipal

Sexta-feira, 14 de novembro de 2025

Ano II | Edição nº 443A

Página 63 de 91



11.1.2.1	Conselho de Governança de Recursos Digitais	Responsável por monitorar e garantir que todas as áreas da administração pública estejam em conformidade com as políticas de governança digital, realizando auditorias periódicas e oferecendo suporte técnico.	Estabelecer indicadores para monitorar a efetividade das políticas e regulamentos implementados, realizando revisões periódicas para identificar áreas de melhoria e assegurar que as normas sejam efetivamente compreendidas e aplicadas.	2025	100%	100%	100%	100%	100%
11.1.2.2	Implementar uma Política de Segurança da Informação (LGPD) Lei Geral de Proteção de dados	Criar e formalizar uma Política de Segurança da Informação para todos os setores da prefeitura, definindo regras e boas práticas para o acesso, armazenamento e compartilhamento de dados.	Minutas, decretos, ou portarias sobre o tema	2026	50%	100%	100%	100%	100%



# DIÁRIO OFICIAL

## MUNICÍPIO DE RIO BRILHANTE

Conforme Lei Municipal

Sexta-feira, 14 de novembro de 2025

Ano II | Edição nº 443A

Página 64 de 91



		Fortalecer a política de segurança da informação da prefeitura, implementando políticas de proteção de dados em conformidade com a Lei Geral de Proteção de Dados (LGPD).							
11.1.2.4	Criar Políticas de Privacidade e Conformidade Legal no Uso de Tecnologias de Monitoramento	Desenvolver políticas e diretrizes claras que garantam o uso ético e legal de drones e inteligência artificial, assegurando a privacidade dos cidadãos e o respeito às legislações vigentes.	Minutas, decretos, ou portarias sobre o tema	2026	50%	100%	100%	100%	100%

### 11.1.3 Programa de modernização de recursos tecnológicos

Nº	Meta	Descritivo/Objetivo	Critério de avaliação de cumprimento de meta	Meta do Plano 2025-2029	Escala de crescimento do projeto/meta em %				
					2025	2026	2027	2028	2029





# DIÁRIO OFICIAL

## MUNICÍPIO DE RIO BRILHANTE

Conforme Lei Municipal

Sexta-feira, 14 de novembro de 2025

Ano II | Edição nº 443A

Página 65 de 91



11.1.3.1	Atualizar 100% do Parque de Equipamentos de informática da Prefeitura	Substituir todos os computadores e equipamentos de TIC que tenham mais de 3 anos de uso por novos modelos com maior capacidade de processamento, garantindo eficiência no trabalho dos servidores.	Percentual de Equipamentos substituídos	2028	20%	40%	60%	100%	100%
11.1.3.2	Migrar Todos os Sistemas para a Nuvem e Implementar uma Solução de Virtualização de Servidores	Realizar a migração dos sistemas internos da prefeitura para soluções em nuvem, proporcionando maior segurança, escalabilidade e acesso remoto Adotar a virtualização de servidores, permitindo maior flexibilidade, economia de espaço físico e redução de custos com energia, além de aumentar a segurança e	Nível de execução do projeto de modernização	2026	50%	100%	100%	100%	100%



# DIÁRIO OFICIAL

## MUNICÍPIO DE RIO BRILHANTE

Conforme Lei Municipal

Sexta-feira, 14 de novembro de 2025

Ano II | Edição nº 443A

Página 66 de 91



		a continuidade das operações.							
11.1.3.5	Modernizar o Sistema de Telefonia com Voz sobre IP (VoIP)	Substituir o sistema de telefonia tradicional por uma solução de VoIP, integrando a comunicação entre os departamentos da prefeitura de forma mais econômica e eficiente.	Nível de execução do projeto de modernização	2026	75%	100%	100%	100%	100%
11.1.3.6	Adquirir Equipamentos de Videoconferência para Todos os Departamentos	Equipar todos os departamentos da prefeitura com equipamentos de videoconferência, permitindo reuniões virtuais eficientes e economizando com deslocamentos e tempo.	Percentual de setores que possuem os equipamentos	2027	20%	60%	100%	100%	100%
11.1.3.7	Gerenciamento Centralizado de Impressão	Implementar um sistema centralizado de gerenciamento de impressões, reduzindo custos com impressão, otimizando o uso de	Implementação de solução existente	2026	75%	100%	100%	100%	100%



# DIÁRIO OFICIAL

## MUNICÍPIO DE RIO BRILHANTE

Conforme Lei Municipal

Sexta-feira, 14 de novembro de 2025

Ano II | Edição nº 443A

Página 67 de 91



		papel e toner, e monitorando o volume de impressões por setor							
11.1.3.8	Modernizar Processos como Sistemas de Gestão de Processos Internos	Adotar uma plataforma digital de gestão de processos (workflow) Word, Excel, que automatize a tramitação de documentos, permitindo a gestão eletrônica de processos e a diminuição do uso de papel	Implementação de solução existente	2027	50%	75%	100%	100%	100%
11.1.3.9	Uso de Tablets e Dispositivos Móveis para Uso de Gestores e Técnicos	Uso de tablets e dispositivos móveis para os gestores e técnicos de campo da prefeitura, facilitando o acesso remoto a sistemas, coleta de dados e execução de tarefas externas.	Percentual de setores que possuem os equipamentos	2029	20%	40%	60%	80%	100%



# DIÁRIO OFICIAL

## MUNICÍPIO DE RIO BRILHANTE

Conforme Lei Municipal

Sexta-feira, 14 de novembro de 2025

Ano II | Edição nº 443A

Página 68 de 91



### 11.1.4 Segurança pública com dados

Nº	Meta	Descritivo/Objetivo	Critério de avaliação de cumprimento de meta	Meta do Plano 2025-2029	Escala de crescimento do projeto/meta em %				
					2025	2026	2027	2028	2029
11.1.4.1	Sistema de Vigilância por Câmeras	Implementar soluções de IA que possam monitorar câmeras de segurança em tempo real, detectando atividades anômalas, reconhecendo placas de veículos suspeitos, e alertando as autoridades de forma automática.	Nível de execução do projeto de modernização	2026	75%	100%	100%	100%	100%
11.1.4.2	Sistema de Monitoramento por Drones	Desenvolver e operacionalizar uma rede de drones equipados com câmeras de alta resolução e sensores, capazes de realizar patrulhas automatizadas em áreas urbanas e rurais, aumentando a cobertura	Nível de execução do projeto de modernização	2028	0%	0%	50%	100%	100%



# DIÁRIO OFICIAL

## MUNICÍPIO DE RIO BRILHANTE

Conforme Lei Municipal

Sexta-feira, 14 de novembro de 2025

Ano II | Edição nº 443A

Página 69 de 91



		de vigilância. Implementar o uso de drones em operações de busca e resgate, equipando-os com câmeras térmicas e sensores para localizar pessoas desaparecidas em áreas de difícil acesso, no auxílio as forças de segurança e resgate.							
11.1.4.3	Algoritmos de IA para Análise de Dados de Segurança	Criar ou buscar solução em mercado, algoritmos de inteligência artificial que possam analisar grandes volumes de dados de segurança, identificando padrões suspeitos e prevenindo potenciais incidentes antes que ocorram.	Nível de execução do projeto de modernização	2027	30%	75%	100%	100%	100%
11.1.4.4	Criar um Centro de Comando Inteligente	Desenvolver um centro de comando e controle centralizado, que utiliza IA para monitorar e	Nível de execução do projeto de modernização	2028	30%	50%	75%	100%	100%



# DIÁRIO OFICIAL

## MUNICÍPIO DE RIO BRILHANTE

Conforme Lei Municipal

Sexta-feira, 14 de novembro de 2025

Ano II | Edição nº 443A

Página 70 de 91



		auxiliar a coordenar as ações das forças de segurança, integrando informações de diferentes fontes, incluindo drones, câmeras, e relatórios de campo.							
11.1.4.5	Monitorar o Impacto das Tecnologias na Segurança Pública	Estabelecer métricas para avaliar a eficácia das novas tecnologias implementadas, monitorando a redução de crimes, o tempo de resposta a incidentes e a eficiência nas operações de segurança.	Nível de execução do projeto de modernização	2028	50%	75%	85%	100%	100%

### 11.1.5Gestão de administrativa

Nº	Meta	Descritivo/Objetivo	Critério de avaliação de comprimento de meta	Meta do Plano 2025-2029	Escala de crescimento do projeto/meta em %				
					2025	2026	2027	2028	2029



# DIÁRIO OFICIAL

## MUNICÍPIO DE RIO BRILHANTE

Conforme Lei Municipal

Sexta-feira, 14 de novembro de 2025

Ano II | Edição nº 443A

Página 71 de 91



11.1.5.1	Monitorar o Desempenho e Eficiência dos Serviços Públicos Digitais	Estabelecer KPIs (Key Performance Indicators) para medir o desempenho dos serviços públicos digitais, utilizando esses dados para melhorias contínuas e ajustes nas plataformas.	Nível de execução do projeto de modernização	2027	40%	75%	100%	100%	100%
11.1.5.2	100% Digital os Processos e Serviços Públicos	Identificar e digitalizar processos burocráticos ainda realizados de forma manual, reduzindo a necessidade de deslocamentos físicos e aumentando a eficiência dos serviços prestados.	Nível de execução do projeto de modernização	2028	75%	90%	95%	100%	100%
11.1.5.3	Digitalizar 100% dos Processos Administrativos Antigos	Implementar um projeto de digitalização de todos os processos administrativos, eliminando o uso de papel e permitindo o acesso remoto e o	Nível de execução do projeto de modernização	2029	10%	20%	40%	60%	100%



# DIÁRIO OFICIAL

## MUNICÍPIO DE RIO BRILHANTE

Conforme Lei Municipal

Sexta-feira, 14 de novembro de 2025

Ano II | Edição nº 443A

Página 72 de 91



		armazenamento seguro em nuvem.							
11.1.5.4	Sistema de Gestão de Documentos e Arquivos Físicos para Digitais	Implementar um sistema de gestão eletrônica de documentos (GED) para organizar, armazenar e gerenciar os arquivos e documentos administrativos da prefeitura, garantindo fácil acesso e segurança da informação.	Nível de execução do projeto de modernização	2027	70%	85%	100%	100%	100%
11.1.5.5	Adotar Ferramentas de Gestão de Projetos	Adotar ferramentas de gestão de projetos para planejar, monitorar e controlar as ações administrativas, promovendo transparência e eficiência no cumprimento de metas e prazos.	Nível de execução do projeto de modernização	2027	70%	85%	100%	100%	100%
11.1.5.6	Implementar a IA nos Processos de Compras e Licitações	Modernizar o setor de compras e licitações com a automação dos processos com agentes	Nível de execução do projeto de modernização	2028	50%	65%	75%	100%	100%





# DIÁRIO OFICIAL

## MUNICÍPIO DE RIO BRILHANTE

Conforme Lei Municipal

Sexta-feira, 14 de novembro de 2025

Ano II | Edição nº 443A

Página 73 de 91



		de IA, desde a requisição até a homologação, garantindo maior transparência e agilidade nos processos licitatórios.							
--	--	---	--	--	--	--	--	--	--

### 11.1.6 Cidade Conectada

Nº	Meta	Descritivo/Objetivo	Critério de avaliação de comprimento de meta	Meta do Plano 2025-2029	Escala de crescimento do projeto/meta em %				
					2025	2026	2027	2028	2029
11.1.6.1	Garantir a Acessibilidade Digital dos Serviços Públicos	Implementar padrões de acessibilidade em todas as plataformas digitais, garantindo que pessoas até com deficiência possam utilizar os serviços públicos online sem barreira	Nível de execução do projeto de modernização	2027	50%	75%	100%	100%	100%
11.1.6.2	Promover a Transparência dos Processos Administrativos	Integrar funcionalidades nas plataformas de serviços públicos que	Nível de execução do projeto de modernização	2027	80%	95%	100%	100%	100%



# DIÁRIO OFICIAL

## MUNICÍPIO DE RIO BRILHANTE

Conforme Lei Municipal

Sexta-feira, 14 de novembro de 2025

Ano II | Edição nº 443A

Página 74 de 91



		permitam aos cidadãos acompanhar o andamento de suas solicitações e acessar informações sobre processos administrativos, promovendo maior transparência.							
11.1.6.4	Implementar Sistema de ouvidoria do Cidadão	Desenvolver uma ferramenta de feedback dentro das plataformas de serviços públicos para que os cidadãos possam avaliar a qualidade dos serviços e propor melhorias, facilitando a participação cidadã.	Nível de execução do projeto de modernização	2025	100%	100%	100%	100%	100%
11.1.6.5	Desenvolver uma plataforma de <b>análise de dados</b> baseada em <b>inteligência artificial</b> para auxiliar na tomada de decisões	Aumentar a precisão das decisões municipais com base em dados reais e preditivos, otimizando recursos e ações de	Acurácia dos dados analisados e número de decisões estratégicas baseadas em	2028	55%	65%	75%	100%	100%



# DIÁRIO OFICIAL

## MUNICÍPIO DE RIO BRILHANTE

Conforme Lei Municipal

Sexta-feira, 14 de novembro de 2025

Ano II | Edição nº 443A

Página 75 de 91



	de Gestão de Recursos Públicos.	acordo com as necessidades da população.	análises da plataforma.						
11.1.6.6	Criar uma Unidade Móvel de Inclusão Digital, equipada com computadores, acesso à internet e materiais de ensino, para levar cursos de informática básica, navegação na internet e cidadania digital a áreas de difícil acesso no município, como zonas rurais e bairros periféricos.	Promover a inclusão digital da população, proporcionando acesso a tecnologias e capacitação em informática para cidadãos que não têm fácil acesso a esses recursos. A unidade móvel possibilitará a formação digital de jovens, adultos e idosos, aumentando suas chances no mercado de trabalho e facilitando o acesso a serviços públicos digitais.	Número de localidades atendidas mensalmente pela unidade móvel. Quantidade de cidadãos capacitados em cada ciclo de formação. Percentual de participantes que relatam maior inclusão e uso de tecnologia após os cursos.	2028	0%	30%	80%	100%	100%
11.1.6.7	Instalar postos ou Totens de carregamento de celulares em praças e áreas públicas que	Em um mundo cada vez mais conectado, garantir que os cidadãos tenham acesso à internet e	Número de postos ou totens instalados e em funcionamento.	2029	0%	10%	50%	75%	100%



# DIÁRIO OFICIAL

## MUNICÍPIO DE RIO BRILHANTE

Conforme Lei Municipal

Sexta-feira, 14 de novembro de 2025

Ano II | Edição nº 443A

Página 76 de 91



	também oferecem Wi-Fi gratuito. facilidade de acesso aos serviços digitais.	aos serviços públicos online é essencial. A instalação de totens de carregamento em áreas públicas contribuirá para o bem-estar da população e incentivará o uso de espaços públicos, além de promover a inclusão digital ao oferecer Wi-Fi gratuito nessas áreas.	Quantidade de usuários que utilizam os totens para carregar seus dispositivos e acessar a internet mensalmente. Redução da exclusão digital em áreas públicas, medida pelo aumento do uso de Wi-Fi e serviços digitais nesses locais.						
11.1.6.8	Desenvolver ou Buscar no mercado um Sistema de Gestão de Tráfego urbano por IA	Buscar um sistema que utilize Inteligência Artificial para gerenciar os semáforos e o fluxo de tráfego em tempo real, priorizando transporte público e reduzindo o tempo de deslocamento.	Relatório gerencial de acompanhamento do projeto	2027	25%	50%	100%	100%	100%



# DIÁRIO OFICIAL

## MUNICÍPIO DE RIO BRILHANTE

Conforme Lei Municipal

Sexta-feira, 14 de novembro de 2025

Ano II | Edição nº 443A

Página 77 de 91



11.1.6.9	Desenvolver ou Buscar no mercado um Sistema de Previsão de Demanda de Transporte	Utilizar ferramentas de Inteligência Artificial para analisar dados históricos e prever padrões de demanda de transporte, permitindo ajustes dinâmicos na oferta de transporte.	Dados anuais comparação anual de relatório gerencial	2028	0%	10%	50%	100%	100%
11.1.6.10	Automatizar o Monitoramento e Manutenção da Infraestrutura Viária	Implementar soluções automatizadas que utilizem drones e sensores IoT para monitoramento contínuo da infraestrutura viária, identificando problemas de manutenção antes que se tornem críticos.	Dados anuais comparação anual de relatório gerencial	2028	0%	10%	50%	100%	100%



# DIÁRIO OFICIAL

## MUNICÍPIO DE RIO BRILHANTE

Conforme Lei Municipal

Sexta-feira, 14 de novembro de 2025

Ano II | Edição nº 443A

Página 78 de 91



### 11.1.7 Treinamentos e Simpósios

Nº	Meta	Descritivo/Objetivo	Critério de avaliação de cumprimento de meta	Meta do Plano 2025-2029	Escala de crescimento do projeto/meta em %				
					2025	2026	2027	2028	2029
11.1.7.1	Implementar uma Plataforma de Ensino a Distância (EAD) para Servidores	Desenvolver e lançar uma plataforma EAD que ofereça cursos de atualização e capacitação contínua em áreas acadêmicas, profissionais e pessoais, com foco em tecnologias e ferramentas usadas no dia a dia.	Nível de execução do projeto de modernização	2026	50%	100%	100%	100%	100%
11.1.7.2	Oferecer Programas de Certificação em Tecnologia	Criar programas de certificação específicos para servidores públicos em áreas como segurança da informação, análise de dados, e uso de softwares específicos,	Nível de execução do projeto de modernização	2027	30%	75%	100%	100%	100%



# DIÁRIO OFICIAL

## MUNICÍPIO DE RIO BRILHANTE

Conforme Lei Municipal

Sexta-feira, 14 de novembro de 2025

Ano II | Edição nº 443A

Página 79 de 91



		facilitando o reconhecimento de competências adquiridas.							
11.1.7.3	Realizar Workshops e Simpósios sobre Inovações Tecnológicas	Organizar eventos periódicos, como workshops e simpósios, que abordem as últimas inovações tecnológicas e como elas podem ser aplicadas no contexto do serviço público.	Ao menos 1de forma Anual	2025	100%	100%	100%	100%	100%
11.1.7.4	Desenvolver Conteúdos Personalizados de Aprendizado	Criar trilhas de aprendizagem personalizadas dentro da plataforma EAD, permitindo que os servidores escolham cursos e treinamentos que melhor atendam suas necessidades individuais de desenvolvimento.	Ciclo Anual	2025	100%	100%	100%	100%	100%
11.1.7.5	Incentivar a Participação em Comunidades de Prática	Criar e promover comunidades de prática online onde os	Ciclo Anual	2025	100%	100%	100%	100%	100%



# DIÁRIO OFICIAL

## MUNICÍPIO DE RIO BRILHANTE

Conforme Lei Municipal

Sexta-feira, 14 de novembro de 2025

Ano II | Edição nº 443A

Página 80 de 91



		servidores possam compartilhar conhecimentos, discutir desafios e colaborar em soluções, fortalecendo o aprendizado colaborativo.							
11.1.7.6	Avaliar o Impacto dos Treinamentos	Estabelecer métricas para avaliar a eficácia dos programas de educação continuada, acompanhando o progresso dos servidores e ajustando os programas conforme necessário para garantir o máximo impacto.	Relatório de gerência	2025	100%	100%	100%	100%	100%

### 11.1.8 Suporte técnico ao Usuário

Nº	Meta	Descritivo/Objetivo	Critério de avaliação de cumprimento de meta	Meta do Plano 2025-2029	Escala de crescimento do projeto/meta em %				
					2025	2026	2027	2028	2029





# DIÁRIO OFICIAL

## MUNICÍPIO DE RIO BRILHANTE

Conforme Lei Municipal

Sexta-feira, 14 de novembro de 2025

Ano II | Edição nº 443A

Página 81 de 91



11.1.8.1	Implementa Sistema de Abertura de Chamados Atendimento de TI	Implementar um sistema digital para que os usuários possam <b>abrir chamados de suporte</b> de maneira automatizada, com rastreamento e acompanhamento em tempo real da resolução. Adotar um sistema de gerenciamento de chamados com indicadores de performance (KPIs) para medir e melhorar continuamente a eficiência do suporte técnico	Execução	2025	100%	100%	100%	100%	100%
11.1.8.2	Implementar Central de Atendimento de TIC	Criar uma central de atendimento (help desk) com suporte técnico, para resolver problemas de TI de forma ágil e eficiente em todas as unidades da Prefeitura.	Relatório de gerência	2026	95%	100%	100%	100%	100%



# DIÁRIO OFICIAL

## MUNICÍPIO DE RIO BRILHANTE

Conforme Lei Municipal

Sexta-feira, 14 de novembro de 2025

Ano II | Edição nº 443A

Página 82 de 91



11.1.8.3	Reduzir o Tempo Médio de Resolução de Chamados de Suporte	Redução do tempo médio de atendimento e resolução de problemas de suporte técnico para <b>menos de 24 horas</b> para chamados de baixa complexidade.	Relatório de gerência	2028	50%	60%	95%	100%	100%
11.1.8.4	Criar guia FAQs e Tutoriais Online de consulta rápida no site da prefeitura	Criar um guia de autoatendimento para solucionar problemas de TI comuns, uma base de conhecimento com <b>FAQs, tutoriais em vídeo e manuais online</b> para resolver problemas recorrentes, diminuindo a necessidade de abertura de chamados técnicos	Relatório de gerência	2026	30%	100%	100%	100%	100%
11.1.8.5	Monitoramento Proativo de Infraestrutura	Implementar uma solução de monitoramento proativo que detecte falhas e problemas técnicos antes que afetem os usuários, evitando a	Relatório de gerência	2028	30%	50%	75%	100%	100%



# DIÁRIO OFICIAL

## MUNICÍPIO DE RIO BRILHANTE

Conforme Lei Municipal

Sexta-feira, 14 de novembro de 2025

Ano II | Edição nº 443A

Página 83 de 91



		interrupção de serviços essenciais.							
--	--	-------------------------------------	--	--	--	--	--	--	--

### 11.1.9 Gestão de Recursos Humanos, Materiais, Financeiros.

Nº	Meta	Descritivo/Objetivo	Critério de avaliação de comprimento de meta	Meta do Plano 2025-2029	Escala de crescimento do projeto/meta em %				
					2025	2026	2027	2028	2029
11.1.9.1	Desenvolver uma Unidade Móvel de Laboratório de Informática, equipada com computadores, acesso à internet via satélite, e estrutura para oferecer suporte tecnológico em eventos públicos e fornecer assistência remota em áreas de difícil conectividade no município.	A criação dessa unidade móvel visa apoiar a realização de eventos em locais com pouca infraestrutura tecnológica, proporcionando acesso à internet de alta qualidade e suporte técnico em campo. Além disso, a unidade oferecerá assistência remota para a resolução de problemas tecnológicos em comunidades rurais ou periféricas, onde o	Número de eventos apoiados pela unidade móvel anualmente. Percentual de cobertura de áreas remotas com acesso à internet durante os eventos. Número de atendimentos realizados por meio de assistência	2028	10%	15%	30%	100%	100%



# DIÁRIO OFICIAL

## MUNICÍPIO DE RIO BRILHANTE

Conforme Lei Municipal

Sexta-feira, 14 de novembro de 2025

Ano II | Edição nº 443A

Página 84 de 91



		acesso à conectividade é limitado ou inexistente.	remota nas localidades mais afastadas.						
11.1.9.2	Adquirir ou locar um veículo dedicado ao Setor de Tecnologia da Informação da Prefeitura de Rio Brilhante, visando agilizar o atendimento de demandas técnicas presenciais em diferentes unidades da administração pública, como escolas, postos de saúde e demais repartições municipais.	O setor de TI precisa realizar deslocamentos constantes para resolver problemas técnicos, realizar manutenções e garantir o bom funcionamento da infraestrutura de tecnologia nos diferentes prédios públicos. A aquisição ou locação de um veículo exclusivo permitirá respostas mais rápidas a incidentes, otimização do tempo dos técnicos e maior eficiência na prestação de serviços.	Redução do tempo médio de deslocamento e atendimento técnico. Número de atendimentos presenciais realizados por mês. Percentual de satisfação dos departamentos atendidos com a rapidez do suporte.	2026	50%	100%	100%	100%	100%
11.1.9.4	Alocar do Orçamento Anual para Inovações em TIC	Destinar orçamento anual da prefeitura para investimentos em inovação tecnológica, projetos de	PCA	2025	100%	100%	100%	100%	100%



# DIÁRIO OFICIAL

## MUNICÍPIO DE RIO BRILHANTE

Conforme Lei Municipal

Sexta-feira, 14 de novembro de 2025

Ano II | Edição nº 443A

Página 85 de 91



		modernização e melhorias contínuas no setor de TIC.							
11.1.9.5	Estabelecer um Programa de Capacitação em Gestão de Projetos de TIC	Desenvolver um programa de capacitação em gestão de projetos para os líderes do setor de TIC, capacitando-os a planejar, executar e monitorar projetos de tecnologia de maneira eficiente	Relatório de gerência	2025	100%	100%	100%	100%	100%
11.1.9.6	Implementar Políticas de Economia de Energia e Sustentabilidade no Setor de TIC	Adotar práticas sustentáveis no uso de equipamentos de TIC, como políticas de economia de energia e reciclagem de materiais eletrônicos, reduzindo o impacto ambiental e os custos operacionais.	Nível de execução do projeto	2026	50%	100%	100%	100%	100%
11.1.9.7	Aumentar a Eficiência do Uso de Software por Meio de Licenciamento Inteligente	Revisar e otimizar a gestão de licenciamento de software, garantindo o uso de ferramentas	Nível de execução do projeto	2027	50%	60%	100%	100%	100%



# DIÁRIO OFICIAL

## MUNICÍPIO DE RIO BRILHANTE

Conforme Lei Municipal

Sexta-feira, 14 de novembro de 2025

Ano II | Edição nº 443A

Página 86 de 91



		adequadas às necessidades dos servidores, evitando a subutilização e gastos desnecessários com licenças não utilizadas.							
11.1.9.8	Melhorar a Comunicação e Integração Entre o Setor de TIC e Outros Departamentos	Criar canais de comunicação claros e rotinas de reuniões periódicas entre o setor de TIC e os demais departamentos da prefeitura, promovendo colaboração e alinhamento nas necessidades e projetos tecnológicos.	Nível de execução do projeto	2026	50%	100%	100%	100%	100%

### 11.1.10 Cibersegurança

Nº	Meta	Descritivo/Objetivo	Critério de avaliação de comprimento de meta	Meta do Plano 2025-2029	Escala de crescimento do projeto/meta em %				
					2025	2026	2027	2028	2029
11.1.10.1	Implementar uma solução de segurança em nuvem para garantir a	Garantir a proteção dos dados municipais,	Número de incidentes de segurança	2026	50%	100%	100%	100%	100%



# DIÁRIO OFICIAL

## MUNICÍPIO DE RIO BRILHANTE

Conforme Lei Municipal

Sexta-feira, 14 de novembro de 2025

Ano II | Edição nº 443A

Página 87 de 91



	integridade e a proteção dos dados públicos, prevenindo ataques cibernéticos e perda de dados.	especialmente frente à LGPD, e assegurar a continuidade dos serviços em casos de falhas ou ataques.	reportados e tempo de recuperação em caso de falhas.						
11.1.10.2	Realizar Treinamentos Periódicos de Conscientização em Cibersegurança	Promover treinamentos semestrais para todos os servidores sobre boas práticas de cibersegurança, como o uso seguro de senhas, prevenção contra ataques de phishing e manipulação correta de dados sensíveis	Ciclo Anual	2025	100%	100%	100%	100%	100%
11.1.10.3	Implementar uma Solução de Firewall e Monitoramento de Tráfego em Tempo Real	Adquirir e implementar um firewall robusto com funcionalidades de monitoramento contínuo do tráfego de rede, prevenindo ataques e acessos não autorizados à rede da prefeitura	Nível de execução do projeto	2026	50%	100%	100%	100%	100%



# DIÁRIO OFICIAL

## MUNICÍPIO DE RIO BRILHANTE

Conforme Lei Municipal

Sexta-feira, 14 de novembro de 2025

Ano II | Edição nº 443A

Página 88 de 91



11.1.10.4	Garantir a Criptografia de Dados Sensíveis	Adotar a criptografia de dados para proteger informações sensíveis como dados pessoais de cidadãos, registros de saúde e financeiros, tanto em trânsito quanto em repouso.	Nível de execução do projeto	2025	100%	100%	100%	100%	100%
11.1.10.5	Implementar o Sistema de Autenticação Multifator (MFA)	Introduzir o autenticador multifator (MFA) para todos os sistemas críticos da prefeitura, exigindo dupla verificação no acesso a sistemas administrativos e contas de e-mail corporativas.	Nível de execução do projeto	2026	50%	100%	100%	100%	100%
11.1.10.6	Realizar Auditorias de Segurança da Informação Semestrais	Efetuar auditorias de segurança da informação semestrais para identificar vulnerabilidades e ajustar as políticas de segurança da prefeitura, garantindo conformidade com as	Ciclo Semestrais	2025	100%	100%	100%	100%	100%





# DIÁRIO OFICIAL

## MUNICÍPIO DE RIO BRILHANTE

Conforme Lei Municipal

Sexta-feira, 14 de novembro de 2025

Ano II | Edição nº 443A

Página 89 de 91



		melhores práticas e normas vigentes.							
11.1.10.7	Criar um Plano de Resposta a Incidentes de Segurança	Desenvolver um Plano de Resposta a Incidentes que detalhe ações a serem tomadas em caso de ataques cibernéticos ou falhas de segurança, minimizando danos e tempos de inatividade.	Plano de Contingências	2025	100%	100%	100%	100%	100%
11.1.10.8	Atualizar e Gerenciar Todos os Sistemas e Softwares Regularmente	Estabelecer uma política de atualização regular de sistemas operacionais, softwares e dispositivos, garantindo que todas as atualizações de segurança sejam aplicadas de forma contínua.	Relatório gerencial	2026	80%	100%	100%	100%	100%
11.1.10.9	Implementar e ampliar Controles de Acesso Baseados em Funções (RBAC)	Implementar um sistema de controle de acesso baseado em funções (RBAC), limitando o acesso a sistemas e dados críticos	Nível de execução do projeto	2026	50%	100%	100%	100%	100%



# DIÁRIO OFICIAL

## MUNICÍPIO DE RIO BRILHANTE

Conforme Lei Municipal

Sexta-feira, 14 de novembro de 2025

Ano II | Edição nº 443A

Página 90 de 91



		de acordo com as funções dos servidores, garantindo segurança e privacidade.							
--	--	---	--	--	--	--	--	--	--



# DIÁRIO OFICIAL

## MUNICÍPIO DE RIO BRILHANTE

Conforme Lei Municipal

Sexta-feira, 14 de novembro de 2025

Ano II | Edição nº 443A

Página 91 de 91



## 12 CONSIDERAÇÕES FINAIS

O Plano Diretor de Tecnologia da Informação e Comunicação (PDTIC) 2025–2029 da Prefeitura Municipal de Rio Brilhante representa um marco estratégico no fortalecimento da Governança de TIC e na consolidação de uma Administração Pública mais moderna, integrada e digital.

A construção deste plano foi pautada em princípios de planejamento participativo, eficiência administrativa e responsabilidade institucional, com a contribuição direta da Governança de Tecnologia da Informação e Comunicação (GTIC), da Comissão de Segurança de Dados e Tecnologia da Informação (COSDATI) e dos setores técnicos e administrativos das secretarias municipais. Essa integração assegurou a elaboração de um documento realista, sustentável e alinhado às diretrizes da gestão pública.

As ações e metas aqui descritas visam promover a transformação digital do município, garantindo a evolução contínua dos serviços públicos e o uso inteligente da tecnologia como ferramenta de gestão, inovação e transparência. Ao longo de sua execução, o PDTIC deverá orientar investimentos, priorizar projetos e guiar decisões estratégicas, sempre com foco na eficiência, segurança da informação, proteção de dados e melhoria da experiência do cidadão.

O êxito deste plano depende do comprometimento coletivo dos gestores, servidores e parceiros institucionais, que deverão atuar em sinergia para assegurar a concretização das metas estabelecidas e a manutenção de uma estrutura tecnológica sólida, resiliente e segura.

Por fim, o PDTIC 2025–2029 reafirma o compromisso da Prefeitura Municipal de Rio Brilhante com a inovação, a boa governança e a transformação digital responsável, consolidando um modelo de gestão que valoriza o planejamento, o conhecimento técnico e a cooperação entre as áreas, em benefício direto da administração pública e da população rio-brilhantense.